

# **guida *di* orientamento**

---

Anno Accademico  
**2018/2019**

---



Università  
degli Studi  
di Torino



# **guida *di* orientamento**

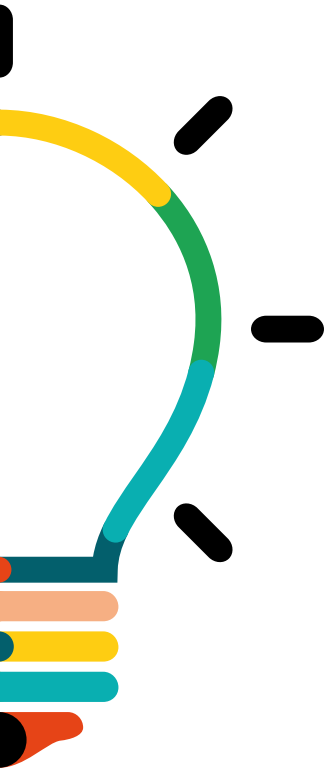
---

Anno Accademico  
**2018/2019**

---



**Università  
degli Studi  
di Torino**



### **Avvertenza generale**

I corsi di studio indicati sono tutti quelli che saranno attivati nel 2018/2019 previa approvazione del Ministero dell'Istruzione, dell'Università e della Ricerca.

I dati riportati sono aggiornati al 12 gennaio 2018.

Si raccomanda di verificare sul sito **www.unito.it** eventuali aggiornamenti.

La versione in pdf della Guida di orientamento 2018/2019 è disponibile sul sito di Ateneo **www.unito.it**

### **Studying at UniTo**

L'Università di Torino, nel promuovere la dimensione internazionale di didattica e ricerca, offre una versione del proprio portale in lingua inglese **http://en.unito.it/**. Non si tratta della versione speculare di **www.unito.it**, ma di un sito pensato specificamente per un'utenza internazionale, sia strumento a disposizione di utenti stranieri sia vetrina verso l'esterno dell'Università di Torino. Informazioni e servizi sono organizzati in aree tematiche, disponibili come voci del menu principale: About UniTo, Studying at UniTo, Research, International relations, Services, Living in Turin.

## indice

- pag. 8 Benvenuto del Rettore  
9 UniTo in cifre  
10 Orientarsi nella scelta  
12 Come leggere la Guida

---

### 13 **scegli il tuo percorso di studio**

# 1.

- 15 Le aree disciplinari  
17 Cosa sono i corsi di studio  
18 Il percorso universitario  
18 Modalità di accesso
- 19 **i corsi di studio per struttura**
- 20 Scuola di Agraria e medicina veterinaria - **samev**  
21 Scuola di Management ed economia - **sme**  
22 Scuola di Medicina - **med**  
24 Scuola di Scienze della natura - **ssn**  
25 Scienze motorie - **suism**  
26 Scuola di Scienze giuridiche, politiche ed economico-sociali - **cle**  
27 Scuola di Scienze umanistiche - **ssu**  
28 Scienze per la conservazione, restauro, valorizzazione  
dei beni culturali - **suscor**  
29 Dipartimento di Lingue e letterature straniere  
e culture moderne - **dlsc**  
30 Dipartimento di Psicologia - **dpsi**  
31 Dipartimento di Scienza e tecnologia del farmaco - **dstf**  
32 Scienze strategiche - **suiss**

---

33	<b>perché scegliere UniTo</b>	<b>2.</b>
34	<b>perché garantisce il diritto allo studio</b>	
34	Edisu Piemonte	
35	Borse e premi di studio	
35	Collaborazioni a tempo parziale	
36	<b>perché ti accompagna nel tuo percorso di studi</b>	
36	Tutorato	
36	Counseling	
37	Comitato Unico di Garanzia	
37	Consigliera di Fiducia	
38	Consiglio degli Studenti	
38	Organizzazioni studentesche	
39	<b>perché ti offre opportunità e premia il merito</b>	
39	Mobilità internazionale	
39	Servizio civile nazionale volontario	
40	Opportunità per studenti meritevoli	
40	Scuola di Studi Superiori Ferdinando Rossi (SSST)	
41	Programma Allievi del Collegio Carlo Alberto	
41	Collegio Einaudi	
42	AlfaClass – Summer School of Mathematics	
43	<b>perché prepara le basi per il tuo lavoro futuro</b>	
43	Job placement	
43	AlmaLaurea	
44	Dottorati di ricerca	
44	<b>per vivere in una città universitaria</b>	
44	CUS Torino	
45	Attività culturali	
45	Agevolazioni per il tempo libero	

---

46	<b>informazioni utili</b>	<b>3.</b>
47	Crediti Formativi Universitari (CFU)	
48	Tasse e contributi universitari	
48	Piano carriera	
49	Studenti internazionali e con titolo estero	
49	Studenti con disabilità	
50	Studenti con DSA (Disturbi Specifici di Apprendimento)	
51	Glossario	

## i corsi di studio in ordine alfabetico

Amministrazione aziendale (L) - p. 21	Comunicazione e culture dei media (LM)- p. 27	Educazione professionale (L) - p. 23	Informatica (L) - p. 24
Amministrazione e controllo aziendale (LM) - p. 21	Comunicazione interculturale (L)- p. 26	European legal studies / Studi giuridici europei (LM) - p. 26	Informatica (LM) - p. 24
Antropologia culturale ed etnologia (LM) - p. 26	Comunicazione internazionale per il turismo (LM) - p. 29	Evoluzione del comportamento animale e dell'uomo (LM) - p. 24	Innovazione sociale, comunicazione, nuove tecnologie (L) - p. 26
Archeologia e storia antica (LM) - p. 27	Comunicazione pubblica e politica (LM)- p. 26	Farmacia (LM5) - p. 31	Letteratura, filologia e linguistica italiana (LM) - p. 27
Area and global studies for international cooperation (LM) - p. 26	Comunicazione, ICT e media (LM)- p. 26	Filologia, letterature e storia dell'antichità (LM) - p. 27	Lettere (L) - p. 27
Beni culturali (L) - p. 27	Conservazione e restauro dei beni culturali (LM5)- p. 28	Filosofia (L) - p. 27	Lingue dell'Asia e dell'Africa per la comunicazione e la cooperazione internazionale (LM) - p. 27
Biologia dell'ambiente (LM) - p. 24	Consulenza del lavoro e gestione delle risorse umane (L)- p. 26	Filosofia (LM) - p. 27	Lingue e culture dell'Asia e dell'Africa (L) - p. 27
Biotecnologie (L) - p. 23	Culture e letterature del mondo moderno (L)- p. 27	Finanza aziendale e mercati finanziari (LM) - p. 21	Lingue e culture per il turismo (L) - p. 29
Biotecnologie industriali (LM) - p. 24	Culture moderne comparate (LM) - p. 27	Fisica (L) - p. 24	Lingue e letterature moderne (L) - p. 29
Biotecnologie mediche (LM) - p. 23	DAMS (Discipline delle Arti, della Musica e dello Spettacolo) (L) - p. 27	Fisica (LM) - p. 24	Lingue e letterature moderne (LM) - p. 29
Biotecnologie vegetali (LM) - p. 20	Dietistica (L) - p. 23	Fisica dei sistemi complessi (LM) - p. 24	Lingue straniere per la comunicazione internazionale (LM) - p. 29
Business & management (L) - p. 21	Direzione d'impresa, marketing e strategia (LM) - p. 21	Fisioterapia (L) - p. 23	Logopedia (L) - p. 23
Business administration (LM) - p. 21	Diritto per le imprese e le istituzioni (L) - p. 26	Geografia e scienze territoriali (LM) - p. 24	Management dell'informazione e della comunicazione aziendale (L) - p. 21
CAM – Cinema, Arti della scena, Musica e Media (LM) - p. 27	Economia aziendale (L) - p. 21	Giurisprudenza (LM5) - p. 26	Matematica (L) - p. 24
Cellular and molecular biology / Biologia cellulare e molecolare (LM) - p. 24	Economia dell'ambiente, della cultura e del territorio (LM) - p. 26	Global law (L) - p. 26	Matematica (LM) - p. 24
Chimica (LM) - p. 24	Economia e commercio (L) - p. 21	Igiene dentale (L) - p. 23	Matematica per la finanza e l'assicurazione (L) - p. 24
Chimica clinica, forense e dello sport (LM) - p. 24	Economia e management (LM) - p. 21	Infermieristica (L) - p. 23	Medicina e chirurgia (LM6) - p. 23
Chimica dell'ambiente (LM) - p. 24	Economia e statistica per le organizzazioni (L) - p. 26	Infermieristica pediatrica (L) - p. 23	Medicina veterinaria (LM5) - p. 20
Chimica e tecnologia farmaceutiche (LM5) - p. 31	Economics (LM) - p. 21		

## i corsi di studio in ordine alfabetico

Medicine and surgery (LM6) - p. 23	Scienze agrarie (LM) - p. 20	Scienze e tecnologie agrarie (L) - p. 20	Scienze strategiche e militari (riservato agli Ufficiali della Scuola di Applicazione) (LM)- p. 32
Metodi statistici ed economici per le decisioni (LM) - p. 26	Scienze amministrative e giuridiche delle organizzazioni pubbliche e private (LM) - p. 26	Scienze e tecnologie alimentari (LM) - p. 20	Scienze viticole ed enologiche (LM) - p. 20
Molecular biotechnology / Biotecnologie molecolari (LM) - p. 23	Scienze animali (LM) - p. 20	Scienze e tecnologie dei sistemi e territori forestali (LM) - p. 20	Servizio sociale (L) - p. 26
Odontoiatria e protesi dentaria (LM6) - p. 23	Scienze biologiche (L) - p. 24	Scienze forestali e ambientali (L) - p. 20	Sociologia (LM) - p. 26
Ortottica ed assistenza oftalmologica (L) - p. 23	Scienze degli alimenti e della nutrizione umana (LM) - p. 24	Scienze geologiche (L) - p. 24	Stochastics and data science (LM) - p. 24
Ostetricia (L) - p. 23	Scienze dei sistemi naturali (LM) - p. 24	Scienze geologiche applicate (LM) - p. 24	Storia (L) - p. 27
Ottica e optometria (L) - p. 24	Scienze del corpo e della mente (LM) - p. 30	Scienze infermieristiche e ostetriche (LM) - p. 23	Storia dell'arte (LM) - p. 27
Politiche e servizi sociali (LM) - p. 26	Scienze del diritto italiano ed europeo (L) - p. 26	Scienze internazionali (LM) - p. 26	Tecnica della riabilitazione psichiatrica (L) - p. 23
Produzioni e gestione degli animali in allevamento e selvatici (L) - p. 20	Scienze del governo (LM) - p. 26	Scienze internazionali, dello sviluppo e della cooperazione (L) - p. 26	Tecniche audiometriche (L) - p. 23
Professioni contabili (LM) - p. 21	Scienze della comunicazione (L) - p. 27	Scienze linguistiche (LM) - p. 27	Tecniche audioprotesiche (L) - p. 23
Progettazione delle aree verdi e del paesaggio (LM) - p. 20	Scienze della formazione primaria (LM5) - p. 27	Scienze naturali (L) - p. 24	Tecniche della prevenzione nell'ambiente e nei luoghi di lavoro (L) - p. 23
Programmazione e gestione dei servizi educativi e formativi (LM) - p. 27	Scienze della mediazione linguistica (L) - p. 29	Scienze pedagogiche (LM) - p. 27	Tecniche di laboratorio biomedico (L) - p. 23
Psicologia clinica: salute e interventi nella comunità (LM) - p. 30	Scienze dell'amministrazione (L) - p. 26	Scienze politiche e sociali (L) - p. 26	Tecniche di neurofisiopatologia (L) - p. 23
Psicologia criminologica e forense (LM) - p. 30	Scienze delle attività motorie e sportive (L) - p. 25	Scienze riabilitative delle professioni sanitarie (LM) - p. 23	Tecniche di radiologia medica, per immagini e radioterapia (L) - p. 23
Psicologia del lavoro e del benessere nelle organizzazioni (LM) - p. 30	Scienze delle professioni sanitarie della prevenzione (LM) - p. 23	Scienze storiche (LM) - p. 27	Tecniche erboristiche (L) - p. 31
Quantitative finance and insurance / Finanza quantitativa e assicurazioni (LM) - p. 21	Scienze delle professioni sanitarie tecniche diagnostiche (LM) - p. 23	Scienze strategiche (L) - p. 32	Tecnologie alimentari (L) - p. 20
Scienza dei materiali (LM) - p. 24	Scienze dell'educazione (L) - p. 27	Scienze strategiche (LM) - p. 32	Terapia della neuro e psicomotricità dell'età evolutiva (L) - p. 23
Scienza e tecnologia dei materiali (L) - p. 24	Scienze dell'educazione motoria e delle attività adattate (LM) - p. 25	Scienze strategiche (riservato agli Ufficiali della Scuola di Applicazione) (L) - p. 32	Traduzione (LM) - p. 29
	Scienze e tecniche avanzate dello sport (LM) - p. 25	Scienze strategiche e della sicurezza (L) - p. 32	Viticultura ed enologia (L) - p. 20
	Scienze e tecniche psicologiche (L) - p. 30		

## benvenuto del Rettore

### Prof. Gianmaria Ajani

In una realtà in continua evoluzione diventa imprescindibile avere, e saper usare, strumenti culturali che, partendo dall'interpretazione del presente, permettano di immaginare e realizzare un futuro nuovo. Terzo Ateneo in Italia per la qualità della ricerca, forte anche dei suoi sei secoli di storia, l'Università di Torino rappresenta indubbiamente, con i diversi domini del sapere tipici di un grande Ateneo, un luogo d'elezione per la creazione e divulgazione di questi nuovi "strumenti culturali". Le eccellenze scientifiche riconosciute a livello nazionale ed internazionale e i percorsi di studio che coprono tutti i campi del sapere aprono molteplici possibilità di formazione su standard di studio di alto livello. Non a caso il giudizio di numerosi organismi di valutazione italiani e internazionali pone, sempre di più, l'Università di Torino ai primissimi posti in Italia per qualità dei prodotti scientifici e per servizi ai singoli studenti. La continua crescita del numero di immatricolati, provenienti da diverse regioni d'Italia, così come l'incremento nella presenza di studentesse e studenti non italiani è una testimonianza di come i giovani abbiano individuato nelle offerte formative dell'Università di Torino un'opportunità adeguata per prepararsi al futuro. I numerosi servizi offerti, abbinati alla qualità della didattica e della ricerca, permettono agli studenti di acquisire le competenze richieste dal mondo lavorativo e le recenti indagini sull'ingresso al lavoro confermano che gli sbocchi occupazionali dei laureati dell'Università di Torino sono tra i migliori in Italia. Supportano ulteriormente la qualità della formazione erogata dall'Ateneo, oltre ai corsi di studio di primo e secondo livello, la Scuola di Studi Superiori,

quattro grandi Scuole di Dottorato e, nelle diverse aree disciplinari, una ricchissima varietà di scuole di specializzazione e di master, anche internazionali, destinati a fornire professionalità specifiche nei campi di maggiore interesse professionale.

Iscriversi oggi all'Università di Torino significa accedere ad una realtà moderna e aggiornata che, pur nel rispetto della grande tradizione di studi che ha formato statisti e scienziati illustri, è attenta, con le attività in tema di Orientamento, Tutorato e Placement, alle esigenze delle studentesse e degli studenti, del territorio e del mercato del lavoro.

L'Università di Torino ha le dimensioni e il profilo di una grande metropoli del sapere, una città nella città, che produce cultura, ricerca, innovazione e lavoro. Un incubatore in grado di promuovere lo sviluppo della società civile, stimolando il confronto al fine di ricostruire una cittadinanza moralmente responsabile, educata alla tolleranza, capace di distinguere tra valori e disvalori e pronta ad usare il proprio sapere per servire il bene collettivo. L'impegno, a cui non intendiamo rinunciare, è di mantenere, anzi migliorare, il nostro livello di eccellenza per continuare a soddisfare la missione nella quale da secoli l'Università di Torino è impegnata a servizio degli studenti e della collettività.



## UniTo in cifre

**69.858** studenti iscritti

**15.456** immatricolati  
al primo anno

**1.911** docenti

**1.803** personale tecnico  
e amministrativo

**2.117** studenti stranieri

**1.143** studenti Erasmus  
outgoing presso  
**280** Università di  
**29** Paesi

**682** studenti incoming

**287** Erasmus Traineeship  
(tirocinio) presso  
**261** Istituti di **24** Paesi

**606** accordi di cooperazione  
internazionale con  
**90** Paesi

**30** corsi di studio con accordi  
di Doppio Titolo

**9** corsi di studio  
a ciclo unico

**66** corsi di studio  
di primo livello

**75** corsi di studio  
di secondo livello

**28** dottorati di ricerca  
**7** corsi di  
perfezionamento

**54** scuole di  
specializzazione

**84** master di primo  
e secondo livello

**1** istituto  
di eccellenza:

**Scuola di Studi Superiori  
(SSST)**

oltre **22.000** tirocini attivati

oltre **7.000** aziende registrate/  
imprese accreditate  
con cui collaborare

**22** biblioteche  
distribuite  
su **32** sedi

## orientarsi nella scelta

Il servizio di Orientamento, Tutorato e Placement organizza e promuove attività rivolte a studentesse e studenti degli ultimi anni degli Istituti Superiori e a chi intende iscriversi all'Università, per supportare i singoli studenti a compiere una scelta consapevole e per fornire ai singoli docenti referenti per l'orientamento degli Istituti scolastici le informazioni utili per accompagnare le scelte delle future matricole.

In particolare le attività di orientamento sono finalizzate a:

- supportare nella ricerca di informazioni utili a sostenere le scelte;
- potenziare le abilità di auto-orientamento;
- stimolare l'autovalutazione da parte dei singoli studenti rispetto alla propria preparazione disciplinare e alle proprie abilità trasversali;
- formare e informare il personale docente referente per l'orientamento degli Istituti Superiori affinché possano accompagnare le scelte di studentesse e studenti.

All'inizio di ogni anno accademico, tra settembre e ottobre, viene trasmesso a tutte le scuole secondarie di secondo grado di Piemonte, Liguria e Valle d'Aosta il "Catalogo" contenente l'elenco delle iniziative di orientamento in programma per l'anno accademico a venire, dedicate alle future matricole e al corpo insegnante. Tale Catalogo viene inoltre pubblicato sul Portale di Ateneo, insieme al Catalogo delle attività di orientamento relative all'offerta formativa di II livello (laurea magistrale), rivolte principalmente a studenti dei corsi di studio di I livello (laurea triennale).

### **Tra le iniziative segnaliamo:**

#### **- Giornate di Orientamento**

5 giorni dedicati alla presentazione dell'offerta formativa e di alcuni dei servizi dell'Ateneo. Si svolgono nell'arco del mese di febbraio di ogni anno e prevedono la presenza di stand informativi per ogni struttura didattica dell'Ateneo e un calendario di presentazioni in aula dei corsi di studio a cura di docenti delle varie Scuole e Dipartimenti. Le presentazioni sono trasmesse in diretta streaming sul sito di Ateneo.

#### **- Università a porte aperte**

Visite guidate e lezioni presso le strutture universitarie, incontri con docenti e studenti seniores organizzate da diverse strutture dell'Ateneo (Scuole e Dipartimenti). Sono l'occasione per studentesse e studenti degli Istituti Superiori per venire a diretto contatto con la realtà universitaria torinese.

### **Alcuni strumenti per l'orientamento:**

#### **- Orient@mente**

La piattaforma online di UniTo che offre la possibilità di:

- esplorare i corsi di studio, in particolare quelli di carattere scientifico, con attività interattive orientative
- prepararsi ai test di verifica delle conoscenze di base, ai test di accertamento dei requisiti minimi (TARM) e ai test di ammissione grazie a numerosi test con valutazione automatica
- ripassare, rafforzare ed integrare le conoscenze di base acquisite durante la scuola secondaria con i corsi di riallineamento di biologia, chimica, fisica e matematica

Orient@mente è raggiungibile all'indirizzo  
[www.orientamente.unito.it](http://www.orientamente.unito.it)

### - App Oriento#UniTO

Applicazione ideata per aiutare le future matricole nella scelta universitaria, disponibile gratuitamente negli store Android e negli store Apple (iOS). L'app permette di conoscere i piani di studio di tutti i corsi di laurea e laurea a ciclo unico dell'Ateneo e di usufruire di un servizio di ricerca guidata e personalizzata per individuare i corsi di interesse, sulla base di "che cosa ti piace fare", "che cosa ti piace studiare", "quale lavoro vorresti fare".

### - Atlante delle professioni

Osservatorio sugli sbocchi professionali per laureati dell'Università degli Studi di Torino. Il portale [www.atlantedelleprofessioni.it](http://www.atlantedelleprofessioni.it) contiene schede di descrizione delle figure professionali, delle attività svolte, delle competenze richieste, della loro presenza nel mercato del lavoro, permettendo di navigare tra le professioni e i titoli di studio attraverso contributi video, schede e statistiche.

### - Videointerviste

Video disponibili su UniToYou, il canale Youtube dell'Università di Torino.

### Per accompagnare lo studio:

#### - Start@UniTO - Insegnamenti on line per matricole

Per permettere agli studenti delle scuole superiori di sperimentarsi con le lezioni universitarie sono disponibili on line alla pagina [www.unito.it](http://www.unito.it) » **Didattica** » **E-learning** » **Progetto Start@UniTO** dei video che riproducono interi insegnamenti universitari.

Dopo l'iscrizione gli studenti possono sostenere l'esame corrispondente all'insegnamento seguito e acquisire i crediti corrispondenti. Gli studenti che seguono tutto il corso on line, comprese le prove in itinere, possono infatti, una volta iscritti, acquisire una certificazione di frequenza che permette di accedere agli esami appena iscritti.

Per maggiori informazioni scrivere all'indirizzo email: [progettostart@unito.it](mailto:progettostart@unito.it)

### - Passport.U - Soft skill per matricole

Passport.U è un percorso on line finalizzato ad aiutare gli studenti a conoscere le soft skill, a riconoscere le proprie soft skill e a sviluppare quelle carenti. Al termine dell'autovalutazione è possibile ricevere un feedback individuale a seguito del quale il percorso propone attività di auto-riflessione, letture-lezioni, esercitazioni on line, video e altro ancora. Per maggiori informazioni [www.passport.unito.it](http://www.passport.unito.it)

### - Tutorato per le matricole

UniTo affianca alle matricole uno studente senior per supportarle nel compiere i primi passi in Università e rimuovere gli ostacoli al successo accademico. È possibile rivolgersi direttamente al Tutor tramite email o pagina facebook. Maggiori informazioni sono disponibili sul sito del corso di studio o presso gli sportelli tutorato delle Scuole di UniTo.

### - Tutorato disciplinare

Per la preparazione ad alcuni esami UniTo offre una serie di azioni finalizzate ad aumentare il numero di crediti acquisiti dagli studenti del primo anno e ridurre il tasso di abbandono nei primi anni. L'attività prevede tutorato in presenza e tutorato on line. È prevista anche l'elaborazione di brevi video contenenti materiale didattico su specifici argomenti.

Maggiori informazioni sono disponibili sul sito del corso di studio o presso gli sportelli tutorato delle Scuole di UniTo.

#### Per informazioni

Sezione Orientamento,  
Tutorato e Placement  
[orientamento@unito.it](mailto:orientamento@unito.it)

Per ulteriori informazioni  
consultare il sito di Ateneo  
[www.unito.it](http://www.unito.it) » **Didattica** »  
**Orientamento**

Informazioni specifiche sui corsi di studio presso gli uffici orientamento delle Scuole.

## come leggere la guida

La Guida di Orientamento ha l'obiettivo di proporre un quadro generale dell'offerta formativa e dei principali servizi offerti dall'Università degli Studi di Torino, nell'ottica di accompagnare nel proprio percorso di scelta chi si vuole iscrivere all'Università: dall'individuazione dell'ambito disciplinare di proprio interesse, ai contatti cui rivolgersi per ottenere maggiori informazioni o sostegno.

La Guida si articola in tre sezioni:

- **1. scegli il tuo corso di studio:** in questa sezione viene presentato l'elenco dei corsi di studio dell'Ateneo attivati per l'anno accademico 2018/2019: i corsi sono organizzati per struttura (Scuola o Dipartimento), per ognuna delle quali viene riportata una breve presentazione e i contatti a cui rivolgersi per ulteriori approfondimenti. L'elenco dei corsi è preceduto da alcune informazioni utili a conoscere la realtà universitaria: le tipologie e i requisiti necessari all'accesso dei diversi corsi di studio e, in forma grafica, la strutturazione del percorso accademico e le aree disciplinari rappresentate in Ateneo.
- **2. perché scegliere UniTo:** in questa sezione vengono illustrate le opportunità che l'Ateneo offre alle proprie studentesse e ai propri studenti e che possono giocare un ruolo importante nella scelta: dal sostegno economico e residenziale alle occasioni formative e

professionalizzanti, anche in ambito internazionale, dalle agevolazioni dedicate alla popolazione universitaria alle diverse iniziative culturali di "Torino città universitaria".

- **3. informazioni utili:** in questa sezione sono raccolte le informazioni di carattere più "tecnico": crediti formativi universitari, tasse e contributi, piano carriera. Vengono inoltre fornite indicazioni utili a studenti stranieri con titolo di studio estero e a studenti con disabilità o disturbi specifici dell'apprendimento. Infine viene proposto un glossario della terminologia universitaria con cui chi decide di iscriversi dovrà prendere confidenza.

Per informazioni sulle modalità di immatricolazione e iscrizione ai corsi consultare il sito di Ateneo, costantemente aggiornato, al percorso **[www.unito.it](http://www.unito.it) » Didattica » Immatricolazioni e iscrizioni**

Per ulteriori informazioni sui corsi di studio in merito a obiettivi formativi, sbocchi occupazionali, insegnamenti (alcuni dei quali erogati in lingua inglese), programmi dei corsi, esami, orario delle lezioni è necessario consultare le Guide dello Studente (Manifesto degli Studi) che sono reperibili sui siti dei singoli Corsi di studio.

**scegli il tuo corso  
di studio**





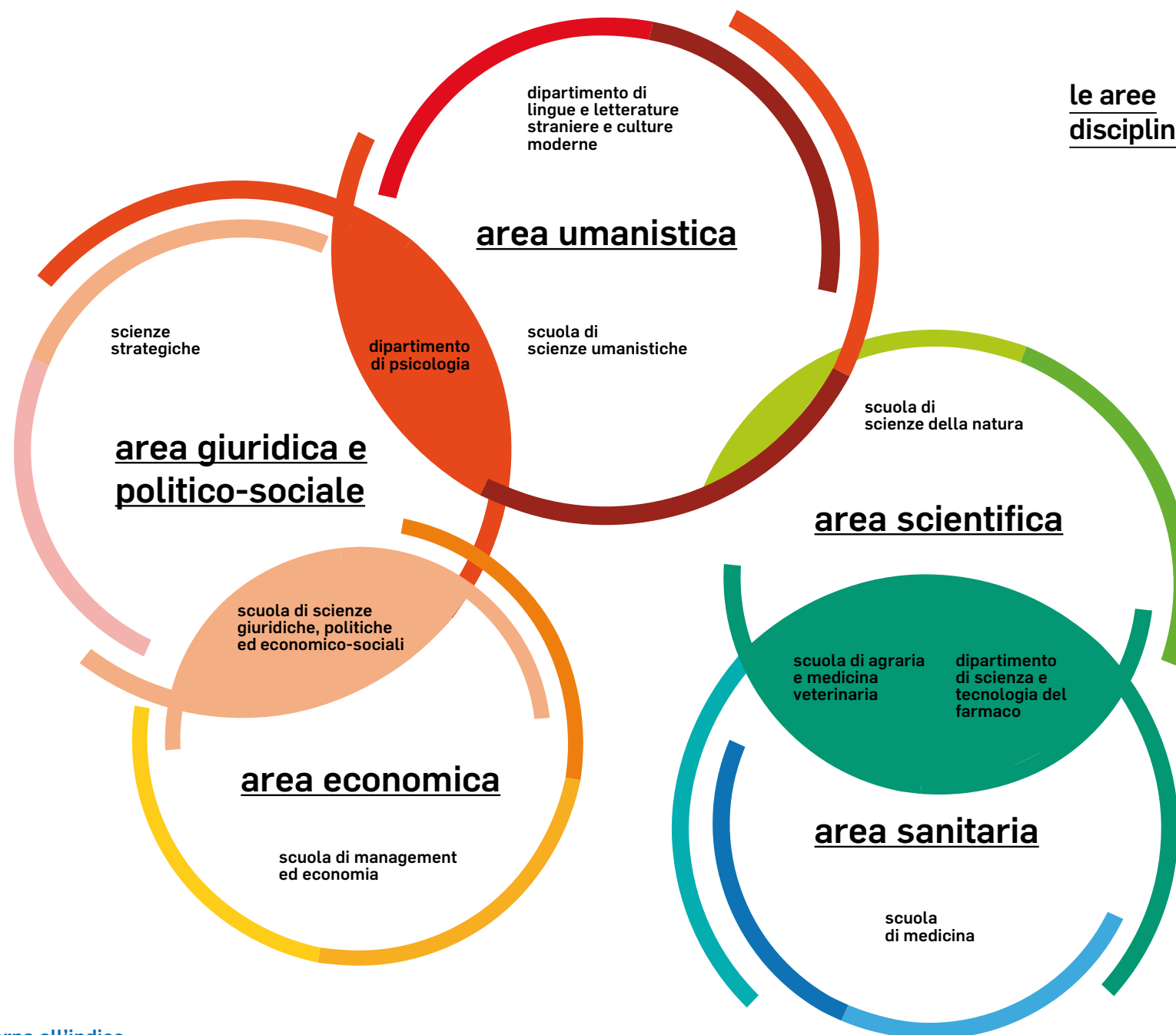
In questa sezione viene presentato l'elenco dei corsi di studio dell'Ateneo attivati per l'anno accademico 2018/2019.

I corsi di studio sono organizzati per struttura di appartenenza (Scuola o Dipartimento), per ciascuna delle quali è riportata una breve presentazione e i contatti a cui rivolgersi per ulteriori informazioni.

*Nell'elenco dei corsi di studio NON è indicato se trattasi di corso ad accesso libero o ad accesso programmato.*

Si raccomanda di verificare sul sito [www.unito.it](http://www.unito.it) le informazioni aggiornate.

## Le aree disciplinari



## le aree disciplinari

### area economica

I corsi di quest'area spaziano dal campo della finanza, delle banche e delle assicurazioni a quello della contabilità, della gestione di impresa, dell'amministrazione pubblica, del commercio internazionale, della statistica e della ricerca in campo economico e finanziario.

### area giuridica e politico-sociale

Quest'area comprende i corsi in ambito giuridico quali giurisprudenza, diritto per le imprese e le istituzioni, e quelli in ambito socio-politico quali sociologia, antropologia, comunicazione, psicologia, scienze politiche e internazionali, geografia. Sono inoltre presenti i corsi di studio relativi alle scienze strategiche.

### area sanitaria

L'area contiene i corsi di studio a ciclo unico in ambito sanitario, veterinario e farmaceutico e tutti i corsi di studio delle professioni sanitarie. Gli ingressi sono regolati da norme nazionali. Si trovano inoltre i corsi delle biotecnologie in campo medico e molecolare.

### area scientifica

L'area racchiude i corsi di ambito scientifico quali chimica, fisica, biologia, matematica, informatica, geologia, e quelli nel campo delle scienze agrarie e ambientali, delle biotecnologie, della viticoltura. A quest'area appartengono anche i corsi relativi alle scienze motorie.

### area umanistica

L'area comprende i tradizionali corsi di studio nelle discipline letterarie, filosofiche e linguistiche, ma anche numerosi corsi di più recente istituzione come i corsi di lingue rivolti al turismo e al commercio internazionale e le discipline delle arti e dei nuovi media, compreso il corso in conservazione e restauro dei beni culturali. Sono inoltre presenti i corsi dedicati alle scienze dell'educazione e il corso in formazione primaria abilitante per l'insegnamento nella scuola dell'infanzia e nella scuola primaria.



## cosa sono i corsi di studio

Presso l'Università degli Studi di Torino sono attivati corsi di studio di primo, secondo e terzo livello. I corsi di studio di primo livello (corsi di laurea) hanno una durata triennale. I corsi di studio di secondo livello (corsi di laurea magistrale) hanno una durata biennale.

Esistono alcune eccezioni rispetto a questo schema, ossia i corsi di laurea magistrale a ciclo unico: Chimica e tecnologia farmaceutiche, Conservazione e restauro dei beni culturali, Farmacia, Giurisprudenza, Medicina veterinaria, Scienze della formazione primaria (con durata quinquennale), Medicina e chirurgia e Odontoiatria e protesi dentaria (con durata di sei anni).

Il conseguimento del titolo di laurea attribuisce la qualifica di dottoressa o dottore, il conseguimento del titolo di laurea magistrale a ciclo unico o di laurea magistrale attribuisce la qualifica di dottoressa magistrale o dottore magistrale.

Il terzo livello comprende le attività di formazione avanzate finalizzate a sviluppare ulteriormente le conoscenze, le competenze e le abilità:

- i master, di primo o di secondo livello (possono cioè essere frequentati rispettivamente dopo la laurea o dopo la laurea magistrale/specialistica);
- i corsi di perfezionamento;
- le scuole di specializzazione;
- i dottorati di ricerca.

Per informazioni su corsi di studio di primo e secondo livello, master, corsi di perfezionamento e scuole di specializzazione è possibile consultare il Portale di Ateneo seguendo il percorso

**[www.unito.it](http://www.unito.it) » Didattica**

Per informazioni sui dottorati di ricerca è possibile consultare il Portale di Ateneo seguendo il percorso

**[www.unito.it](http://www.unito.it) » Ricerca**

## requisiti di accesso

Per iscriversi a un corso di laurea (primo livello) o a un corso di laurea magistrale a ciclo unico bisogna essere in possesso del diploma di scuola secondaria di secondo grado (anche di durata quadriennale) o di altro titolo di studio estero riconosciuto idoneo.

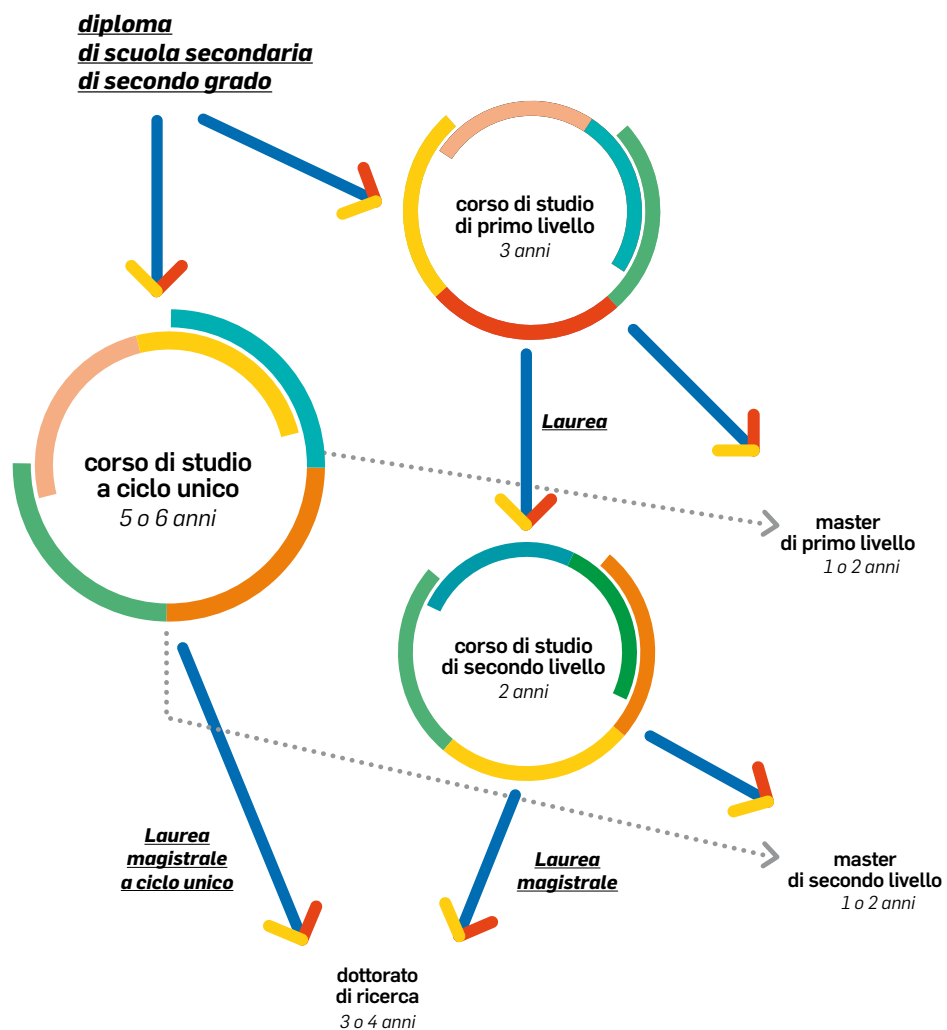
Per accedere ai corsi di laurea magistrale (secondo livello) bisogna essere in possesso della laurea di primo livello o di altro titolo di studio estero riconosciuto idoneo e di determinati requisiti curriculari.

Per iscriversi a un corso di specializzazione bisogna essere in possesso della laurea di secondo livello o di altro titolo di studio conseguito all'estero riconosciuto idoneo, nonché dei requisiti di ammissione previsti dai Decreti Ministeriali.

Per iscriversi a un master universitario di primo o di secondo livello bisogna essere in possesso rispettivamente della laurea di primo livello e di secondo livello, o di altro titolo di studio conseguito all'estero e riconosciuto idoneo, salvo quanto previsto dalla normativa vigente e secondo quanto disposto da apposito regolamento.

Per iscriversi a un corso di dottorato di ricerca bisogna essere in possesso della laurea di secondo livello o di altro titolo di studio conseguito all'estero e riconosciuto idoneo.

## il percorso universitario



## modalità di accesso

I corsi di studio attivati possono essere ad accesso libero (senza test di ammissione) o ad accesso programmato (con test di ammissione).

Per i corsi di studio ad accesso libero studentesse e studenti possono direttamente immatricolarsi consultando le informazioni presenti sul Portale di Ateneo [www.unito.it](http://www.unito.it) **Didattica » Immatricolazioni e iscrizioni**

I corsi di laurea e i corsi di laurea magistrale a ciclo unico ad accesso libero prevedono una prova di accertamento dei requisiti minimi (comunemente denominata TARM). Ulteriori informazioni sono disponibili e costantemente aggiornate sui siti dei corsi di studio e delle Scuole.

Per i corsi di studio ad accesso programmato è previsto un test di ammissione, selettivo, a fronte di un numero limitato di posti disponibili. In questo caso ogni studente deve iscriversi on line al concorso di ammissione secondo le modalità ed entro le scadenze indicate nei rispettivi bandi di ammissione, che saranno pubblicati sul Portale di Ateneo.

Solo chi ha superato il test può immatricolarsi al corso di studio prescelto, secondo le modalità ed entro le scadenze indicate nei rispettivi bandi di ammissione e pubblicate sul sito di Ateneo.

## i corsi di studio per struttura

Ogni corso di studio dell'Università di Torino afferisce a un Dipartimento. Nell'Ateneo sono presenti 27 Dipartimenti, che per la gestione di alcune attività e servizi (quali il coordinamento delle attività didattiche e i servizi di orientamento, tutorato e job placement) fanno riferimento a 6 Scuole.

Non tutti i Dipartimenti afferiscono a una Scuola: i Dipartimenti di Lingue e letterature straniere e culture moderne, di Psicologia e di Scienza e tecnologia del farmaco gestiscono direttamente le attività e i servizi altrimenti di competenza delle Scuole.

Per la peculiarità della formazione che impartiscono, le attività di alcuni corsi di studio tra loro affini sono inoltre coordinate da Strutture Didattiche Speciali.

samev

[www.samev.unito.it](http://www.samev.unito.it)

## scuola di agraria e medicina veterinaria

Il compito formativo, scientifico e culturale della Scuola di Agraria e medicina veterinaria (SAMEV), cui afferiscono i Dipartimenti di Scienze agrarie, forestali e alimentari (DISAFA) e di Scienze veterinarie (DSV), è quello di contribuire al progresso dell'agricoltura, della selvicoltura, della gestione dell'ambiente, delle produzioni e tecnologie alimentari, della medicina veterinaria, nonché della sanità pubblica e della salute degli animali.

La Scuola, insediata nel campus universitario di Grugliasco, è dotata di strutture didattiche e di ricerca d'avanguardia.

I corsi attivati presso la Scuola e afferenti al DISAFA si occupano di questioni inerenti l'agricoltura del terzo millennio e il suo indotto, sotto i profili agronomico, biologico, tecnologico, socio-culturale, economico, senza dimenticare i temi legati al territorio e all'ambiente e alle condizioni sostenibili di sviluppo. L'attività didattica è suddivisa in quattro aree tematiche principali: produzioni vegetali e animali, foreste e ambiente, alimentare e viticoltura ed enologia, biotecnologie vegetali.

I corsi attivati presso la Scuola e afferenti al DSV si occupano di aspetti legati alla salute degli animali da affezione e da reddito, gestione e salvaguardia del benessere animale, salute pubblica, nonché alla qualità e salubrità degli alimenti di origine animale. L'attività didattica comprende due aree tematiche: medicina veterinaria e gestione degli animali in allevamento e selvatici.

### punto informativo

Tel. 011.670.8879  
[orientamento.samev@unito.it](mailto:orientamento.samev@unito.it)

**delegato**  
orientamento, tutorato  
e placement

Prof. **Alberto Alma**  
[orientamento.samev@unito.it](mailto:orientamento.samev@unito.it)

### corsi di laurea

- Produzioni e gestione degli animali in allevamento e selvatici
- Scienze e tecnologie agrarie
- Scienze forestali e ambientali
- Tecnologie alimentari
- Viteicoltura ed enologia

### corsi di laurea magistrale

- Biotecnologie vegetali
- Progettazione delle aree verdi e del paesaggio  
(*interateneo – capofila: Università degli Studi di Genova*)
- Scienze agrarie
- Scienze animali (italiano/inglese)
- Scienze e tecnologie alimentari
- Scienze e tecnologie dei sistemi e territori forestali
- Scienze viticole ed enologiche

### corsi di laurea magistrale a ciclo unico

- Medicina veterinaria (5 anni)

**sme**

[www.sme.unito.it](http://www.sme.unito.it)

## scuola di management ed economia

La Scuola di Management ed Economia (SME) è una delle 6 Scuole dell'Università di Torino: "è struttura di coordinamento e razionalizzazione delle attività didattiche dei Dipartimenti e dei corsi di studio afferenti e di gestione dei servizi comuni" (Art. 24 Statuto).

Organi della SME sono la Direttrice o il Direttore della Scuola, il Consiglio della Scuola, la Commissione Didattica Paritetica docenti-studenti e la Commissione Orientamento.

Alla SME afferiscono il Dipartimento di Management e il Dipartimento di Scienze economico-sociali e matematico-statistiche.

Le sedi didattiche sono ubicate a Torino, in corso Unione Sovietica 218 bis ed in via Ventimiglia 115, nonché a Cuneo in via Ferraris di Celle 2.

L'offerta formativa ha un denominatore comune rappresentato dallo studio di una serie di attori economici come le aziende ed il loro management, gli individui e le istituzioni, attraverso un approccio di studio applicabile alle diverse tipologie di aziende e realtà economiche.

La Faculty della Scuola è costituita dal corpo docente e dal personale ricercatore tutti appartenenti a molteplici settori scientifico-disciplinari, i quali rispecchiano le differenti sfaccettature ed ambiti d'azione del mondo aziendale ed economico. Il suddetto approccio multidisciplinare è orientato a garantire ai singoli laureati la capacità di analisi e di soluzione delle problematiche aziendali di carattere organizzativo, gestionale ed informativo, nonché di natura economica e sociale, supportando il ragionamento attraverso una serie di strumenti variegati volti a soddisfare le esigenze delle aziende e delle istituzioni.

### punto informativo

Tel. 011.670.8400  
[orientamento.economiamanagement@unito.it](mailto:orientamento.economiamanagement@unito.it)

delegata  
orientamento, tutorato  
e placement

Prof.ssa **Elisa Giacosa**  
[orientamento.economiamanagement@unito.it](mailto:orientamento.economiamanagement@unito.it)

[< torna all'indice](#)

[< torna all'indice dei corsi](#)

### corsi di laurea

- Amministrazione aziendale (on line)
- Business & management (in lingua inglese)
- Economia aziendale
- Economia e commercio
- Management dell'informazione e della comunicazione aziendale

### corsi di laurea magistrale

- Amministrazione e controllo aziendale
- Business administration (in lingua inglese)
- Direzione d'impresa, marketing e strategia
- Economia e management
- Economics (in lingua inglese)
- Finanza aziendale e mercati finanziari
- Professioni contabili
- Quantitative finance and insurance / Finanza quantitativa e assicurazioni (in lingua inglese)

Per informazioni circa le modalità di accesso e l'eventuale presenza del TARM (test di accertamento dei requisiti minimi) consultare pag. 33 della Guida.

med

scuola di  
medicina

[www.medicina.unito.it](http://www.medicina.unito.it)

La Scuola di Medicina ha tra le proprie competenze il coordinamento della didattica svolta nei Corsi di studio allocati presso i Dipartimenti afferenti alla stessa, nonché compiti di carattere clinico-assistenziale, ivi comprese le attività di ricerca scientifica. Gli obiettivi didattici dei suoi corsi di laurea magistrale a ciclo unico in Medicina e chirurgia e in Odontoiatria e protesi dentaria sono definiti a livello europeo e garantiscono il riconoscimento del titolo di studio acquisito in tutti gli stati dell'Unione. La Scuola di Medicina è articolata in due Poli.

Il Polo di Torino, inserito principalmente nel contesto della Città della Salute e della Scienza, offre un corso di laurea magistrale a ciclo unico in Medicina e chirurgia e un corso di laurea magistrale a ciclo unico in Odontoiatria e protesi dentaria, insieme a corsi di laurea e di laurea magistrale delle Professioni sanitarie e corsi di laurea in Biotecnologie e laurea magistrale in Biotecnologie mediche e in Molecular Biotechnology (erogato in lingua inglese).

Il Polo di Orbassano, inserito nel contesto dell'Azienda Ospedaliera San Luigi Gonzaga di Orbassano, offre un corso di laurea magistrale a ciclo unico in Medicina e chirurgia in lingua inglese (Medicine and Surgery) ed alcuni corsi di laurea e di laurea magistrale delle Professioni sanitarie.

Alcuni corsi di laurea delle Professioni sanitarie hanno inoltre sedi presso altre città, quali Cuneo, Asti, Ivrea, Aosta.

Tutti i corsi di studio offrono insegnamenti composti da moduli tra loro integrati, dotati di un certo numero di crediti formativi, che valutano insieme l'impegno didattico del corpo docente e lo studio individuale di chi è iscritto. I corsi di laurea delle Professioni sanitarie consentono il conseguimento di un titolo di studio abilitante all'esercizio della relativa professione.

Inoltre la Scuola di Medicina attiva Scuole di Specializzazione, offre Corsi di Dottorato e promuove in entrambi i Poli attività formative post-lauream caratterizzanti, quali l'Educazione Continua in Medicina (ECM), Master e Corsi di Perfezionamento biomedici.

**punto informativo**

Tel. 011.670.5498  
[orientamento.medicina@unito.it](mailto:orientamento.medicina@unito.it)

**delegata**  
orientamento, tutorato  
e placement

Prof.ssa **Paola Cassoni**  
[orientamento.medicina@unito.it](mailto:orientamento.medicina@unito.it)

**il Programma  
MD/PhD**

Sogni di diventare medico, ma vorresti anche fare ricerca? Allora devi sapere che la Scuola di Medicina ha un programma che ti proietterà nel settore della ricerca. Le studentesse e gli studenti di Medicina e chirurgia più meritevoli possono, dal secondo anno di corso, chiedere di iscriversi al Programma MD/PhD che li prepara non solo a diventare buoni medici, ma anche ad entrare da protagonisti nel mondo della ricerca biomedica. Chi è ammesso può fruire dell'esenzione dal pagamento delle tasse universitarie, dell'ospitalità gratuita nelle residenze dell'Università di Torino, di borse di studio annuali e di finanziamenti per stage in laboratori o reparti nazionali e internazionali.

Per maggiori informazioni consulta il sito  
[www.medicina-mdphd.unito.it](http://www.medicina-mdphd.unito.it)

# med

## corsi di laurea

- Biotecnologie (italiano/inglese)
- Dietistica (abilitante alla professione sanitaria di Dietista)
- Educazione professionale (abilitante alla professione sanitaria di Educatore professionale)
- Fisioterapia (abilitante alla professione sanitaria di Fisioterapista)
- Igiene dentale (abilitante alla professione sanitaria di Igienista dentale)
- Infermieristica (abilitante alla professione sanitaria di Infermiere)
- Infermieristica pediatrica (abilitante alla professione sanitaria di Infermiere pediatrico)
- Logopedia (abilitante alla professione sanitaria di Logopedista)
- Ortottica ed assistenza oftalmologica (abilitante alla professione sanitaria di Ortottista ed assistente di oftalmologia)
- Ostetricia (abilitante alla professione sanitaria di Ostetrica/o)
- Tecnica della riabilitazione psichiatrica (abilitante alla professione sanitaria di Tecnico della riabilitazione psichiatrica)
- Tecniche audiometriche (abilitante alla professione sanitaria di Audiometrista)
- Tecniche audioprotesiche (abilitante alla professione sanitaria di Audioprotesista)
- Tecniche della prevenzione nell'ambiente e nei luoghi di lavoro (abilitante alla professione sanitaria di Tecnico della prevenzione nell'ambiente e nei luoghi di lavoro)
- Tecniche di laboratorio biomedico (abilitante alla professione sanitaria di Tecnico di laboratorio biomedico)
- Tecniche di neurofisiopatologia (abilitante alla professione sanitaria di Tecnico di neurofisiopatologia)
- Tecniche di radiologia medica, per immagini e radioterapia (abilitante alla professione sanitaria di Tecnico di radiologia medica)
- Terapia della neuro e psicomotricità dell'età evolutiva (abilitante alla professione sanitaria di Terapista della neuro e psicomotricità dell'età evolutiva)

## corsi di laurea magistrale

- Biotecnologie mediche
- Molecular biotechnology / Biotecnologie molecolari (in lingua inglese)
- Scienze delle professioni sanitarie della prevenzione
- Scienze delle professioni sanitarie tecniche diagnostiche
- Scienze infermieristiche e ostetriche
- Scienze riabilitative delle professioni sanitarie

## corsi di laurea magistrale a ciclo unico

- Medicina e chirurgia (6 anni)
- Medicine and surgery (6 anni) (in lingua inglese)
- Odontoiatria e protesi dentaria (6 anni)

*Per informazioni circa le modalità di accesso e l'eventuale presenza del TARM (test di accertamento dei requisiti minimi) consultare pag. 33 della Guida.*

SSN

## scuola di scienze della natura

[www.scienzedellanatura.unito.it](http://www.scienzedellanatura.unito.it)

La Scuola di Scienze della natura nasce come struttura di coordinamento dei Dipartimenti che precedentemente costituivano la Facoltà di Scienze matematiche, fisiche e naturali.

Oggi essa costituisce il più avanzato contenitore di competenze scientifiche del Piemonte e il suo massimo polo di ricerca scientifica e tecnologica.

Varietà e numerosità della Scuola la rendono di per sé una piccola Università (conta più di 400 docenti e personale ricercatore) che, per attività didattiche e di ricerca, copre numerose aree scientifico-tecnologiche comprendenti i seguenti settori: Chimica, Fisica, Informatica, Matematica, Matematica per la finanza e l'assicurazione, Ottica e optometria, Scienza dei materiali, Scienze biologiche, Scienze naturali, Scienze della terra.

Per ciascuno è attivato un corso di laurea triennale che, eventualmente, prevede la prosecuzione degli studi in uno o più corsi di livello più avanzato (lauree magistrali). Sono inoltre attivati corsi di dottorato di ricerca cui è possibile accedere, previo superamento di una selezione, dopo il conseguimento della laurea magistrale.

L'offerta didattica comprende inoltre corsi di studio attivati in collaborazione con altre strutture dell'Università di Torino (Scienze delle attività motorie e sportive, Scienze degli alimenti e della nutrizione umana, Geografia e scienze territoriali) e con altri Atenei italiani (Fisica dei sistemi complessi).

### punto informativo

Tel. 011.670.5397  
[orientamento.scienzedellanatura@unito.it](mailto:orientamento.scienzedellanatura@unito.it)

delegata  
orientamento, tutorato  
e placement

Prof.ssa **Elena Belluso**  
[orientamento.scienzedellanatura@unito.it](mailto:orientamento.scienzedellanatura@unito.it)

### corsi di laurea

- Chimica e tecnologie chimiche
- Fisica
- Informatica
- Matematica
- Matematica per la finanza e l'assicurazione
- Ottica e optometria
- Scienza e tecnologia dei materiali
- Scienze biologiche
- Scienze geologiche
- Scienze naturali

### corsi di laurea magistrale

- Biologia dell'ambiente
- Biotecnologie industriali
- Cellular and molecular biology / Biologia cellulare e molecolare (in lingua inglese)
- Chimica
- Chimica clinica, forense e dello sport
- Chimica dell'ambiente
- Chimica industriale
- Evoluzione del comportamento animale e dell'uomo
- Fisica
- Fisica dei sistemi complessi
- Geografia e scienze territoriali
- Informatica
- Matematica
- Scienza dei materiali (in lingua inglese)
- Scienze degli alimenti e della nutrizione umana
- Scienze dei sistemi naturali
- Scienze geologiche applicate
- Stochastics and data science (in lingua inglese)

Per informazioni circa le modalità di accesso e l'eventuale presenza del TARM (test di accertamento dei requisiti minimi) consultare pag. 33 della Guida.



**1.** SCEGLI IL TUO CORSO  
DI STUDIO

**SSN**

**scienze motorie**  
**(suism)**

**www.suism.unito.it**

**corsi di laurea**

- Scienze delle attività motorie e sportive

**corsi di laurea  
magistrale**

- Scienze dell'educazione motoria e delle attività adattate  
- Scienze e tecniche avanzate dello sport

*Per informazioni circa le modalità di accesso e l'eventuale  
presenza del TARM (test di accertamento dei requisiti minimi)  
consultare pag. 33 della Guida.*

[< torna all'indice](#)

[< torna all'indice dei corsi](#)



**cle**

[www.scuolacle.unito.it](http://www.scuolacle.unito.it)

**scuola di  
scienze  
giuridiche,  
politiche ed  
economico-  
sociali**

La Scuola di Scienze giuridiche, politiche ed economico-sociali dell'Università degli Studi di Torino coordina i servizi per studentesse e studenti iscritti ai corsi di laurea triennali, magistrali e a ciclo unico dei tre Dipartimenti che operano nel Campus "Luigi Einaudi": Culture, politica e società, Giurisprudenza ed Economia e statistica.

In particolare, la Scuola opera da facilitatore coordinando i corsi di studio sul piano organizzativo, orienta i singoli studenti nel rapporto con le strutture universitarie e ne favorisce l'avvicinamento al mercato del lavoro attraverso la proposta di un ampio ventaglio di iniziative nel campo dell'Orientamento in ingresso ed in uscita, del Tutorato e del Job placement.

**punto informativo**

Tel. 011.670.4998/5569  
[orientamento.cle@unito.it](mailto:orientamento.cle@unito.it)

**delegata**  
orientamento, tutorato  
e placement

Prof.ssa **Sonia Bertolini**  
[orientamento.cle@unito.it](mailto:orientamento.cle@unito.it)

**corsi di laurea**

- Comunicazione interculturale
- Consulenza del lavoro e gestione delle risorse umane
- Diritto per le imprese e le istituzioni
- Economia e statistica per le organizzazioni
- Global law (in lingua inglese)
- Innovazione sociale, comunicazione, nuove tecnologie
- Scienze del diritto italiano ed europeo
- Scienze dell'amministrazione (on line)
- Scienze internazionali, dello sviluppo e della cooperazione
- Scienze politiche e sociali
- Servizio sociale

**corsi di laurea  
magistrale**

- Antropologia culturale ed etnologia
- Area and global studies for international cooperation (in lingua inglese)
- Comunicazione pubblica e politica
- Comunicazione, ICT e media
- Economia dell'ambiente, della cultura e del territorio
- European legal studies / Studi giuridici europei (in lingua inglese)
- Metodi statistici ed economici per le decisioni
- Politiche e servizi sociali
- Scienze amministrative e giuridiche delle organizzazioni pubbliche e private (parzialmente on line)
- Scienze del governo
- Scienze internazionali
- Sociologia

**corsi di laurea  
magistrale  
a ciclo unico**

- Giurisprudenza (5 anni) (parzialmente on line)

SSU

## scuola di scienze umanistiche

[www.scienzeumanistiche.unito.it](http://www.scienzeumanistiche.unito.it)

La Scuola di Scienze umanistiche, è composta da nove corsi di studio triennali, tredici corsi di laurea magistrale, un corso di laurea a ciclo unico e diversi master di area umanistica.

I corsi afferiscono ai tre Dipartimenti di Filosofia e scienze dell'educazione, Studi storici e Studi umanistici; riguardano perciò l'area delle discipline letterarie, filologico-linguistiche, filosofiche, storiche, storico-artistiche, archeologiche, delle lingue e culture dell'Asia e dell'Africa oltre a quelle relative alle discipline dello spettacolo, alle scienze della comunicazione e alle scienze della formazione.

La Scuola ha sede al piano terra di Palazzo Nuovo (via Sant'Ottavio, 20) dove è possibile reperire informazioni circa l'offerta formativa, la gestione del calendario delle lezioni, degli esami e delle tesi. Le informazioni concernenti l'Orientamento, il Tutorato e il Placement sono reperibili presso la segreteria studenti.

### punto informativo

Tel. 011.670.4724  
[orientamento.scienzeumanistiche@unito.it](mailto:orientamento.scienzeumanistiche@unito.it)

### delegata orientamento, tutorato e placement

Prof.ssa **Paola Ricchiardi**  
[orientamento.scienzeumanistiche@unito.it](mailto:orientamento.scienzeumanistiche@unito.it)

### corsi di laurea

- Beni culturali
- Culture e letterature del mondo moderno
- DAMS (Discipline delle Arti, della Musica e dello Spettacolo)
- Filosofia
- Lettere
- Lingue e culture dell'Asia e dell'Africa
- Scienze della comunicazione
- Scienze dell'educazione
- Storia

### corsi di laurea magistrale

- Archeologia e storia antica
- CAM – Cinema, Arti della scena, Musica e media
- Comunicazione e culture dei media
- Culture moderne comparate
- Filologia, letterature e storia dell'antichità
- Filosofia (italiano/inglese)
- Letteratura, filologia e linguistica italiana
- Lingue dell'Asia e dell'Africa per la comunicazione e la cooperazione internazionale
- Programmazione e gestione dei servizi educativi e formativi
- Scienze linguistiche
- Scienze pedagogiche
- Scienze storiche
- Storia dell'arte

### corsi di laurea magistrale a ciclo unico

- Scienze della formazione primaria (5 anni)

*Per informazioni circa le modalità di accesso e l'eventuale presenza del TARM (test di accertamento dei requisiti minimi) consultare pag. 33 della Guida.*

**1.** SCEGLI IL TUO CORSO  
DI STUDIO

**SSU**

scienze per la  
conservazione,  
restauro e  
valorizzazione  
dei beni culturali  
(suscor)

<http://conservazionerestauro.campusnet.unito.it>

**corsi di laurea  
magistrale  
a ciclo unico**

- Conservazione e restauro dei beni culturali (5 anni)  
(abilitante alla professione di Restauratori dei beni  
culturali)

*Per informazioni circa le modalità di accesso e l'eventuale  
presenza del TARM (test di accertamento dei requisiti minimi)  
consultare pag. 33 della Guida.*

[< torna all'indice](#)

[< torna all'indice dei corsi](#)



**dlsc**

**dipartimento  
di lingue e  
letterature  
straniere e  
culture moderne**

[www.lingue.unito.it](http://www.lingue.unito.it)

In un orizzonte internazionale fortemente articolato, nel quale le competenze linguistiche e culturali sono requisito indispensabile, il Dipartimento di Lingue e letterature straniere e culture moderne si propone come punto di riferimento per la didattica e la ricerca relative sia alle lingue straniere moderne – con particolare attenzione alla loro struttura, al loro uso e ai processi della comunicazione nelle sue molteplici espressioni – sia alle letterature e culture che in queste lingue si manifestano. Il Dipartimento è caratterizzato da un'ampia scelta formativa, che attraversa tanto l'ambito linguistico, letterario, culturale e comparatistico quanto quello economico, comunicativo e turistico, con una marcata attitudine ai rapporti con il mondo aziendale/ imprenditoriale e istituzionale, di livello nazionale e internazionale: insegnanti di lingue, mediatrici-mediatori culturali, promotrici-promotori turistiche-turistici, esperte-esperti nelle comunicazioni internazionali, traduttrici-traduttori costituiscono alcune delle professionalità sviluppate nei percorsi di studi triennali e magistrali.

**punto informativo**

Tel. 011.670.2005  
[orientamento.scienzeumanistiche@unito.it](mailto:orientamento.scienzeumanistiche@unito.it)

**delegato**  
orientamento, tutorato  
e placement

Prof. **Marco Novarino**  
[orientamento.scienzeumanistiche@unito.it](mailto:orientamento.scienzeumanistiche@unito.it)

**corsi di laurea**

- Lingue e culture per il turismo
- Lingue e letterature moderne
- Scienze della mediazione linguistica

**corsi di laurea  
magistrale**

- Comunicazione internazionale per il turismo
- Lingue e letterature moderne (italiano/inglese)
- Lingue straniere per la comunicazione internazionale
- Traduzione

dpsi

dipartimento  
di psicologia

[www.psicologia.unito.it](http://www.psicologia.unito.it)

Lo studio della psicologia si sviluppa lungo un percorso formativo costruito su una solida preparazione istituzionale, nella laurea triennale, seguita da un'ampia gamma di studi di approfondimento specialistico, nelle lauree magistrali. L'obiettivo è quello di fornire alle studentesse e agli studenti l'opportunità di costruirsi un percorso di studio che, a partire dall'offerta didattica, permetta di orientarsi attraverso i diversi settori della professione di psicologa e psicologo o di accedere alla formazione di livello superiore. Si sottolinea che i diversi percorsi specialistici portano tutti a conseguire un unico titolo di studio, la laurea magistrale in Psicologia, che consente l'accesso a tutte le attività formative di terzo livello e a tutti gli ambiti professionali, secondo le modalità previste dalla legge. L'insegnamento della psicologia si avvale – per fornire una didattica strettamente collegata alla ricerca scientifica e alla pratica professionale – dei laboratori attivati presso il Dipartimento di Psicologia e mette a disposizione un'articolata struttura di servizi e supporti alla didattica. La didattica di terzo livello si articola in tre Scuole di Specializzazione: Psicologia clinica, Psicologia della salute e Neuropsicologia. È inoltre possibile l'accesso alle Scuole di Dottorato del Dipartimento in Scienze psicologiche, antropologiche e dell'educazione e in Neuroscienze, entrambe articolate in diversi curricula.

**punto informativo**

Tel. 011.670.2778  
[orientamento.psicologia@unito.it](mailto:orientamento.psicologia@unito.it)

**delegata**  
orientamento, tutorato  
e placement

Prof.ssa **Chiara Ghislieri**  
[orientamento.psicologia@unito.it](mailto:orientamento.psicologia@unito.it)

**corsi di laurea**

- Scienze e tecniche psicologiche

**corsi di laurea  
magistrale**

- Psicologia clinica: salute e interventi nella comunità  
- Psicologia criminologica e forense  
- Psicologia del lavoro e del benessere nelle organizzazioni  
- Scienze del corpo e della mente

**dstf**

**dipartimento  
di scienza e  
tecnologia  
del farmaco**

[www.farmacia-dstf.unito.it](http://www.farmacia-dstf.unito.it)

Il Dipartimento di Scienza e tecnologia del farmaco nasce dalla trasformazione, in seguito alla riforma universitaria prevista dalla Legge 240/2010, della Facoltà di Farmacia dell'Università di Torino, di cui ha acquisito l'offerta formativa. Istituita nel 1933 come evoluzione della Scuola di Farmacia di Torino, fondata nel 1803, ha vantato negli anni una consolidata tradizione di insegnamento e ricerca nell'ambito delle Scienze farmaceutiche. L'ampia ed innovativa offerta formativa del Dipartimento si articola su un corso di laurea, Tecniche erboristiche, con sede a Savigliano, e su due corsi di laurea magistrale a ciclo unico quinquennali, Farmacia e Chimica e tecnologia farmaceutiche (CTF). La frequenza alle lezioni è prevalentemente facoltativa, mentre sono obbligatorie le esercitazioni pratiche in laboratorio a posto singolo. Molti insegnamenti sono disponibili in modalità telematica, ma è comunque consigliata la frequenza. Il corso di laurea in Tecniche erboristiche è ad accesso libero (con test di accertamento dei requisiti minimi) e la frequenza alle lezioni e ai laboratori è sempre obbligatoria. L'offerta formativa, avanzata negli argomenti e nei metodi, costantemente in contatto con le realtà professionali, aperta agli scambi internazionali, risulta del tutto adeguata ai compiti istituzionali di chi si laurea e soddisfa pienamente le esigenze del mondo del lavoro. La formazione post lauream può contare sulla Scuola di Specializzazione in Farmacia ospedaliera, su vari Corsi di Perfezionamento, Master e Dottorati di Ricerca.

**punto informativo**

Tel. 011.670.5397  
[orientamento.dstf@unito.it](mailto:orientamento.dstf@unito.it)

**delegata**  
orientamento, tutorato  
e placement

Prof.ssa **Marina Gallarate**  
[orientamento.dstf@unito.it](mailto:orientamento.dstf@unito.it)

**corsi di laurea**

- Tecniche erboristiche

**corsi di laurea  
magistrale  
a ciclo unico**

- Chimica e tecnologia farmaceutiche (5 anni)  
- Farmacia (5 anni)

**suiss**

**scienze  
strategiche**

[www.suiss.unito.it](http://www.suiss.unito.it)

La Scuola Universitaria Interdipartimentale in Scienze Strategiche è stata attivata con lo scopo di preparare professionisti civili, dotati della preparazione culturale (umanistica, socio-politologica, scientifica e tecnologica) e dell'addestramento teorico-pratico adeguati per operare con incarichi di direzione, di gestione e di coordinamento (amministrativo, logistico e tecnico-operativo) nei settori: della tutela del territorio nazionale e dei suoi beni materiali e immateriali; della gestione e direzione di sistemi organizzativo-funzionali anche di carattere non specificatamente militare; della tutela degli interessi strategici ed economico-finanziari dello Stato italiano e dell'Unione Europea; della gestione e direzione di sistemi organizzativi-funzionali legati alle organizzazioni di volontariato e al Terzo Settore; della tutela dell'ambiente territoriale ed economico-sociale per quanto concerne gli interventi di tipo operativo e protettivo; di gestione e utilizzo di sistemi di organizzazione complessa.

**punto informativo**

Tel. 011.670.4313/3035/2647  
[scienze.strategiche@unito.it](mailto:scienze.strategiche@unito.it)

**referente**

Prof.ssa **Marina Marchisio**  
[scienze.strategiche@unito.it](mailto:scienze.strategiche@unito.it)

**corsi di laurea**

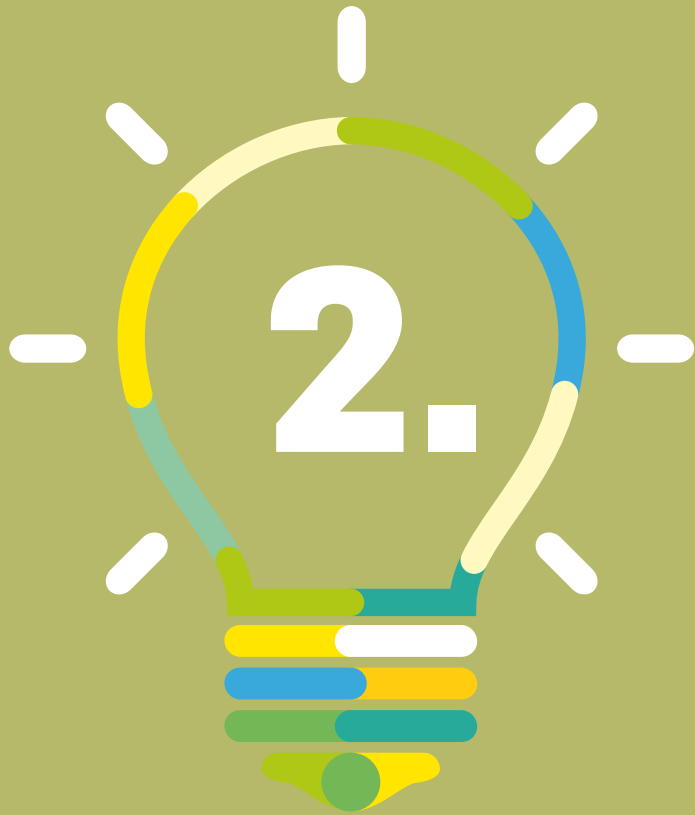
- Scienze strategiche
- Scienze strategiche  
*Accesso riservato agli Ufficiali della Scuola di Applicazione*
- Scienze strategiche e della sicurezza

**corsi di laurea  
magistrale**

- Scienze strategiche
- Scienze strategiche e militari  
*Accesso riservato agli Ufficiali della Scuola di Applicazione*



perché scegliere  
UniTo



## perché scegliere UniTo:

## perché garantisce il diritto allo studio

### edisu piemonte

L'EDISU Piemonte è l'Ente regionale per il diritto allo studio universitario del Piemonte, istituito con legge regionale n.16/92, per favorire l'accesso e il proseguimento degli studi universitari agli studenti meritevoli, per quanto con mezzi economici limitati, nel quadro delle competenze attribuite dal legislatore a Stato, Regioni e Università in materia di diritto allo studio universitario (legge 2 dicembre 1991 n. 390).

EDISU Piemonte realizza i propri interventi promuovendo servizi finalizzati a rendere più agevole lo studio, la frequenza universitaria e la vita degli studenti con l'intento di limitare le disuguaglianze nell'accesso agli studi universitari.

Fra i servizi figurano quelli attribuiti per concorso sulla base dei criteri previsti da appositi Bandi pubblicati annualmente (borse di studio, servizi abitativi, premio di laurea, contributi per la mobilità internazionale) e quelli rivolti alla generalità degli studenti universitari e al mondo universitario (soggiorni su prenotazione, sale studio, mense e servizi alternativi, Cercoalloggio, orientamento, ecc.).

#### Per informazioni

Call center: 011.652.2701

[edisu@edisu-piemonte.it](mailto:edisu@edisu-piemonte.it)

*(per studenti);*

[infoedisu@edisu-piemonte.it](mailto:infoedisu@edisu-piemonte.it)

*(per altri utenti)*

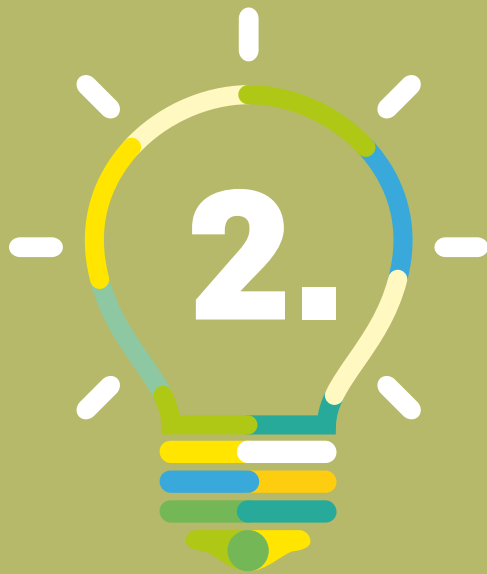
[www.edisu.piemonte.it](http://www.edisu.piemonte.it)

#### Orario

Dal lunedì al venerdì

9:00 – 12:30

13:30 – 16:00



## perché garantisce il diritto allo studio

### borse e premi di studio

L'Ateneo attua iniziative di diritto allo studio anche attraverso l'erogazione di borse per la realizzazione di specifici progetti e il conferimento di premi di studio da erogare a seguito della partecipazione a specifici bandi.

Per informazioni  
Sezione Diritto allo Studio  
Tel. 011.670.4356/4057  
borse.studenti@unito.it

**www.unito.it » Servizi »  
Per lo studio »  
Borse e premi di studio**

**Orario**  
Dal lunedì al venerdì  
9:00 - 12:00

### collaborazioni a tempo parziale

L'Università affida ogni anno ai propri studenti, tramite appositi bandi, attività di collaborazione da prestare a tempo parziale presso le strutture universitarie, per un ammontare massimo di 200 ore per ciascuno studente collocatosi in graduatoria utile.  
Sono previsti differenti bandi:

- a) per attività da svolgersi presso gli uffici dell'Amministrazione Centrale, presso l'Ente Regionale per il Diritto allo Studio e il Collegio Einaudi;
- b) per attività finalizzate all'assistenza nell'attività didattica di studentesse e studenti disabili;
- c) per attività legate a progetti specifici.

Sono inoltre previsti bandi per attività da realizzarsi presso le singole strutture didattiche, le cui informazioni sono disponibili sui siti delle singole Scuole e Dipartimenti.

Per informazioni  
Sezione Diritto allo Studio  
Tel. 011.670.4359/4052  
borse.studenti@unito.it

**www.unito.it »  
Università e Lavoro »  
Opportunità ed esperienze  
di lavoro » Per chi studia »  
Collaborazioni a tempo parziale**

**Orario**  
Dal lunedì al venerdì  
9:00 - 12:00

## perché scegliere UniTo:

### perché ti accompagna nel tuo percorso di studi

#### tutorato

L'Università di Torino, da Statuto, offre un servizio di tutorato per l'accoglienza e il sostegno delle studentesse e degli studenti iscritti, al fine di ridurre i tassi di abbandono, prevenire la dispersione e il ritardo negli studi e di promuovere una proficua partecipazione attiva alla vita universitaria in tutte le sue forme. Il tutorato comprende dunque un'ampia serie di attività di assistenza per rendere più efficaci e produttivi gli studi universitari attraverso attività di accoglienza per le matricole; assistenza allo studio per le studentesse e gli studenti iscritti; consulenza sull'offerta formativa e sui piani di studio; supporto nel reperimento di informazioni sulla mobilità internazionale, sulle borse di studio in Italia e all'estero, su specifiche forme di diritto allo studio (borse, contratti di collaborazione) e sui tirocini curriculari.

Per informazioni  
Sezione Orientamento,  
Tutorato e Placement  
orientamento@unito.it

**www.unito.it » Servizi »  
Per lo studio » Tutorato**

Informazioni specifiche  
presso gli sportelli tutorato  
delle singole Scuole.

#### counseling

L'Ateneo ha attivato, dal dicembre 1999, un servizio di Counseling, che fornisce assistenza gratuita da parte di psicologhe e psicologi a studentesse e studenti dell'Ateneo, che si trovino in situazioni di disagio psicologico. Il counseling, attraverso una relazione professionale d'aiuto, offre la possibilità di comprendere le proprie modalità di pensiero e di comportamento, acquisendo maggiore consapevolezza delle cause del proprio malessere. La persona può così elaborare strategie di adattamento più funzionali. Il servizio garantisce un ciclo di colloqui individuali tra studente e professionista, in un luogo riservato e indipendente dalle strutture didattiche dell'Ateneo. Vengono affrontate problematiche relative allo studio e alla motivazione rispetto alla scelta effettuata, così come problematiche affettivo-relazionali o legate ad eventi stressanti. Non vengono presi in carico casi psichiatrici o relativi a dipendenze da sostanze.

Per informazioni  
Staff Counseling  
Tel. 388.146.9366  
counseling@unito.it

**www.unito.it » Servizi »  
Per lo studio » Counseling**

Si riceve su appuntamento.

## perché ti accompagna nel tuo percorso di studi

### comitato unico di garanzia

Il Comitato Unico di Garanzia promuove azioni positive tendenti ad assicurare la rimozione di ostacoli che, di fatto, impediscano la piena realizzazione di pari opportunità nello studio e nel lavoro tra uomini e donne. In particolare l'attività del CUG si concretizza nei seguenti progetti:

- programmi formativi per la diffusione della cultura di parità (incontri, seminari e corsi di formazione);
- servizi volti a garantire la conciliazione tra tempo di lavoro (o di studio) e tempo degli affetti (modelli flessibili di telelavoro, centro estivo, agevolazioni asili nido...);
- diffusione e applicazione del "Codice di comportamento", al fine di rimuovere e contrastare ogni forma di discriminazione;
- "carriera alias" attribuita a studenti in transizione di genere.

#### Per informazioni

Comitato Unico di Garanzia  
Tel. 011.670.4369  
cug@unito.it

**www.unito.it » Ateneo »  
Organizzazione »  
Organi di Ateneo »  
Comitato Unico di Garanzia**

### consigliera di fiducia

L'Università degli Studi di Torino è impegnata a garantire un ambiente di studio e di lavoro sereno, in cui i rapporti interpersonali siano improntati alla correttezza, al reciproco rispetto della libertà e dignità della persona. A questo scopo è stato approvato il "Codice di comportamento" che all'art. 6 prevede la figura della Consigliera di Fiducia. La Consigliera di Fiducia è persona terza ed esterna all'Amministrazione, incaricata istituzionalmente di fornire informazioni, consulenza ed assistenza gratuita ai/alle componenti della comunità universitaria oggetto di discriminazioni, molestie morali o sessuali e lesioni della dignità o mobbing, sul luogo di lavoro o di studio.

#### Per informazioni

Consigliera di Fiducia  
consiglierafiducia@unito.it

**www.unito.it » Ateneo »  
Organizzazione »  
Organi di Ateneo »  
Comitato Unico di Garanzia »  
Consigliera di fiducia**

La Consigliera di Fiducia riceve  
su appuntamento.

## perché ti accompagna nel tuo percorso di studi

### consiglio degli studenti

Il Consiglio degli Studenti è il massimo organo di rappresentanza studentesca dell'Ateneo; è composto da un rappresentante per ciascuno dei 27 Dipartimenti, assieme ai 6 rappresentanti in Senato Accademico, ai 2 rappresentanti in Consiglio di Amministrazione, ai 6 rappresentanti dell'Assemblea Regionale per il Diritto allo Studio e ai 4 rappresentanti del Comitato Universitario per lo Sport per un totale di 45 studenti. Il Consiglio coordina l'attività di chi è rappresentante dei singoli studenti negli organi di tutti i livelli: dai corsi di studio agli Organi Centrali, passando per i Dipartimenti; promuove e finanzia progetti per chi studia in Ateneo e si occupa di recepire le problematiche che essi affrontano; porta avanti in prima persona le battaglie vitali per difendere il diritto allo studio per tutte le studentesse e tutti gli studenti. È perciò il miglior interlocutore cui rivolgersi per qualsiasi tematica inerente la propria vita universitaria. Detiene l'Albo delle Organizzazioni Studentesche, che riapre ogni anno, e di cui contribuisce a sostenere le iniziative inerenti il loro scopo sociale. Inoltre il Consiglio si interfaccia con gli altri Organi Centrali di Ateneo, Senato Accademico e Consiglio di Amministrazione, e con il Rettore; svolge anche importanti attività di rappresentanza fuori dalle mura dell'Ateneo, collaborando con il territorio della città e le sue istituzioni. Il suo ufficio di presidenza è composto da quattro studenti, un/una presidente, due vicepresidenti e un/a segretario/a, che gestiscono l'attività del Consiglio. Il Consiglio si riunisce una volta al mese in via ordinaria; la seduta è visibile in diretta streaming sul sito di UniTo.

#### Per informazioni

Consiglio degli Studenti  
presidente.  
consigliostudenti@unito.it

facebook.com/  
ConsigliodegliStudentiUnito

twitter.com/CdSUnito

**www.unito.it » Ateneo »  
Organizzazione »  
Organi di Ateneo »  
Consiglio degli Studenti**

### organizzazioni studentesche

Il Consiglio degli Studenti detiene l'Albo delle Organizzazioni Studentesche. Farne parte permette a qualsiasi gruppo associativo di partecipare ai bandi di finanziamento di progetti da parte dello stesso Consiglio, di ottenere uno spazio universitario in cui perseguire il proprio scopo associativo, di organizzare convegni e incontri con il patrocinio del Consiglio. Ogni anno viene data la possibilità di iscriversi all'Albo: ci si può iscrivere come associazione, come rappresentanza studentesca, come cooperativa o come gruppo informale; le richieste di iscrizione vengono valutate da un'apposita commissione, che considera, tra i vari elementi, la presenza di un numero sufficiente di persone e lo scopo associativo. Attualmente l'Albo contiene quasi sessanta organizzazioni che perseguono scopi di vario genere: dall'impegno nel sociale, all'organizzazione di eventi di carattere culturale e formativo, all'attività politica e di rappresentanza universitaria.

#### Per informazioni

Consiglio degli Studenti  
presidente.  
consigliostudenti@unito.it

facebook.com/  
ConsigliodegliStudentiUnito

twitter.com/CdSUnito

**www.unito.it » Ateneo »  
Organizzazione »  
Organi di Ateneo »  
Consiglio degli Studenti**

## perché scegliere UniTo:

### perché ti offre opportunità e premia il merito

## mobilità internazionale

L'Università di Torino offre la possibilità di internazionalizzare il percorso di studi attraverso il Programma Erasmus+ e altre iniziative di studio/tirocinio all'estero: lauree a mobilità strutturata per il conseguimento del doppio titolo, percorsi di mobilità internazionale verso Paesi europei/extra-europei al di fuori del programma Erasmus+.

## programma Erasmus+

Il **Programma Erasmus per studio** permette di trascorrere presso un Ateneo di uno dei Paesi partecipanti un periodo di studi della durata minima di 3 mesi e massima di 12 mesi per ogni ciclo di studio. Studenti e studentesse Erasmus possono seguire corsi e usufruire delle strutture disponibili presso l'Ateneo ospitante senza ulteriori tasse di iscrizione, con la garanzia del riconoscimento del periodo di studio all'estero.

Il **Programma Erasmus per Traineeship** consente invece di accedere a tirocini di durata dai 2 ai 12 mesi presso imprese, centri di formazione e di ricerca - escluse istituzioni europee o organizzazioni che gestiscono programmi europei - presenti in uno dei Paesi partecipanti al Programma.

Il Programma prevede l'erogazione di un contributo per il periodo di studio e/o tirocinio. Per partecipare a entrambi i programmi è necessario presentare la candidatura tramite l'apposito bando annuale.

Per informazioni  
[www.unito.it](http://www.unito.it) »  
Internazionalità »  
Studiare e lavorare  
all'estero »  
Erasmus+

## servizio civile nazionale volontario

L'Università degli Studi di Torino propone a chi lo desidera di svolgere nelle proprie strutture progetti di Servizio Civile Nazionale Volontario (SCNV), ai sensi della Legge 64/2001. Il SCNV è un'occasione di formazione e crescita personale, un'esperienza di cittadinanza attiva e un modo per aiutare le altre persone. Volontarie e volontari vengono inseriti all'interno di progetti afferenti ai settori dell'assistenza, della protezione civile, dell'ambiente, della tutela del patrimonio artistico e culturale, dell'educazione e promozione culturale.

Può partecipare ai bandi di selezione per i progetti di SCNV chi ha compiuto i 18 e non superato i 28 anni. Il servizio dura 12 mesi e può svolgersi su 30 ore settimanali oppure, in modo più articolato, su un monte ore annuo di 1400 ore. Sono previsti percorsi formativi generali e specifici per l'inserimento nelle attività previste dai progetti. Alle volontarie e ai volontari spetta un rimborso mensile di 433,80 Euro. La legge prevede la possibilità di riconoscere le attività del SCNV come crediti formativi da spendere nel corso degli studi e nel campo della formazione professionale.

Per informazioni  
Servizio Civile Nazionale  
Volontario  
[servizio.civile@unito.it](mailto:servizio.civile@unito.it)

[www.unito.it](http://www.unito.it) »  
Università e Lavoro »  
Opportunità ed esperienze  
di lavoro »  
Per chi studia »  
Servizio Civile Nazionale  
Volontario

## perché ti offre opportunità e premia il merito

### opportunità per studenti meritevoli

L'Università di Torino offre alcuni percorsi aggiuntivi dedicati alle studentesse e agli studenti più brillanti perché possano ampliare la loro formazione personale già durante il percorso universitario.

#### **Scuola di Studi Superiori Ferdinando Rossi (SSST)**

L'Università di Torino ha attivato nel 2009 la Scuola Universitaria di Studi Superiori, scuola di alta formazione dedicata a temi di forte impatto socio-politico negli ambiti delle scienze umane e delle scienze naturali, alla quale possono accedere studentesse e studenti già iscritti ad un corso di studio dell'Ateneo. La SSST è una scuola d'eccellenza che offre corsi aggiuntivi a quelli istituzionali dei corsi di studio.

Il corpo docente è composto sia da professori dell'Università di Torino sia da studiosi, provenienti sia dall'Italia che dall'estero in qualità di visiting professor. L'accesso alla Scuola avviene tramite selezione che si svolge nel mese di settembre. Chi accede alla Scuola deve sostenere tutti gli esami in corso d'anno (sia quelli previsti dalla Scuola sia quelli previsti dal carico didattico del proprio corso di studio) riportando votazioni non inferiori a 24/30 e con una media annuale di almeno 27/30.

Le studentesse e gli studenti della Scuola usufruiscono del rimborso delle tasse e dei contributi dovuti all'Università di Torino, ricevono un contributo annuale (proporzionato alla dichiarazione ISEE) e godono dell'ospitalità residenziale gratuita nei collegi universitari.

La SSST si avvale del contributo del Ministero dell'Istruzione, Università e Ricerca e della Compagnia di San Paolo.

I corsi della Scuola sono articolati in due Classi che si distinguono per differenti contenuti scientifico-disciplinari:

#### **Governo e scienze naturali**

I corsi affrontano temi di urgente attualità - quali energia, clima e sostenibilità - offrendo inoltre importanti strumenti per affrontare la complessità dei problemi sociali (sistemi complessi, modelli matematici, banche dati e calcolo simbolico).

#### **Governo e scienze umane**

Include temi di forte impatto socio-politico: dalla globalizzazione all'invecchiamento della società contemporanea, dal rapporto Stato e mercato ai fattori che limitano la crescita economica dei paesi, fino alle istituzioni che governano il sistema politico europeo.

#### **Referente**

Prof. **Michele Graziadei**

ssst@unito.it

[www.ssst.unito.it](http://www.ssst.unito.it)



## perché ti offre opportunità e premia il merito

### Programma allievi del Collegio Carlo Alberto

Il Collegio Carlo Alberto è una fondazione creata nel 2004 dalla Compagnia di San Paolo e dall'Università di Torino. La sua missione consiste nel promuovere la ricerca e la didattica nelle scienze economiche e sociali. Il "Programma Allievi" nasce nel 2007 con l'obiettivo di affinare la preparazione di studentesse e studenti universitari particolarmente meritevoli, contribuendo alla loro futura integrazione in ambienti accademici e professionali internazionali.

Il Programma è rivolto a studentesse e studenti - selezionati in base al merito - iscritti ai corsi di economia, matematica e discipline affini dell'Università o del Politecnico di Torino.

Le Allieve e gli Allievi, oltre agli obblighi didattici previsti dal proprio corso di studio, svolgono attività integrative in lingua inglese presso il Collegio, sia frontali sia seminariali. Il Collegio sostiene il diritto allo studio di chi partecipa al Programma, fornendo un contributo sostanziale al pagamento delle tasse universitarie, alle spese di vitto e (per chi è fuori sede) di alloggio e alle spese per il materiale di studio e di ricerca. Ogni studente partecipante ha inoltre a disposizione una postazione individuale.

#### Per informazioni

[allievi@carloalberto.org](mailto:allievi@carloalberto.org)

[www.carloalberto.org/allievi](http://www.carloalberto.org/allievi)

### Collegio Einaudi

Il Collegio Einaudi, realtà fondamentale per il sistema universitario torinese, dal 1935 offre ospitalità a studentesse e studenti universitari italiani e stranieri iscritti a corsi di laurea, laurea magistrale e laurea magistrale a ciclo unico, master, dottorato e progetti di scambio internazionali. Inoltre come Collegio di Merito riconosciuto e accreditato dal MIUR persegue la valorizzazione del merito e propone ai propri allievi piani di formazione personalizzati e complementari a quelli forniti dagli Atenei torinesi. Maggiori informazioni sul sito del Collegio alla voce "Formazione e Cultura".

*Il Merito merita i migliori Collegi*

#### Per informazioni

[www.collegioeinaudi.it](http://www.collegioeinaudi.it)

## perché ti offre opportunità e premia il merito

### **AlfaClass - summer school of mathematics**

L'Università degli Studi di Torino in collaborazione con il Politecnico di Torino, ha attivato, nell'ambito del Progetto Diderot della Fondazione CRT, l'iniziativa AlfaClass che è finalizzata al potenziamento e all'approfondimento della matematica in quanto disciplina fondamentale in molti settori chiave, motore alla base di ogni progresso in campo scientifico e tecnologico. L'iniziativa mira ad ampliare le conoscenze e le applicazioni della matematica ed è rivolta a 60 studentesse e studenti tra i più meritevoli degli atenei torinesi immatricolati al primo anno.

L'iniziativa prevede conferenze e attività laboratoriali riguardanti molteplici argomenti che spaziano dalla geometria all'analisi numerica, dalla teoria dei numeri alla probabilità e molto altro sotto la guida di personale docente e ricercatore di livello internazionale.

Al programma scientifico si affianca una ricca proposta di eventi sociali e di apprendimento destrutturato.

La Summer School si conclude con due competizioni, individuale e a squadre; le vincitrici e i vincitori sono premiati con borse di studio.

Per informazioni

**<http://alfaclass.i-learn.unito.it/>**



## perché scegliere UniTo:

### perché prepara le basi per il tuo lavoro futuro

## job placement

Il servizio di Job Placement ha il compito di facilitare l'ingresso nel mondo del lavoro, orientando le scelte professionali di studentesse/studenti e neolaureate/neolaureati, favorendo i primi contatti con le aziende e assistendo aziende ed enti pubblici nella ricerca e selezione di candidati.

Tra i servizi rivolti a chi studia e/o a chi si laurea: supporto alla redazione del curriculum vitae, alla preparazione al colloquio di lavoro e all'elaborazione del progetto professionale, offerte di lavoro e tirocinio e attivazione di tirocini, incontri con aziende.

Tra i servizi rivolti alle imprese: definizione del profilo professionale, diffusione di elenchi di laureati, pubblicazione di annunci di lavoro o tirocinio, preselezione di curricula di chi si candida.

Sul Portale d'Ateneo **www.unito.it**, studenti e laureati hanno la possibilità di consultare e candidarsi alle offerte di tirocinio e di lavoro, e aziende ed enti interessati, previa registrazione, possono usufruire dei servizi di placement on line ad essi dedicati.

Per informazioni  
Sezione Orientamento,  
Tutorato e Placement  
orientamento@unito.it

**www.unito.it »**  
**Servizi »**  
**Per lo studio »**  
**Job Placement**

Informazioni specifiche  
presso gli uffici job  
placement delle Scuole.

## almalaurea

Attraverso la pubblicazione on line dei curricula dei laureati, AlmaLaurea si pone quale punto d'incontro fra laureate e laureati, università e aziende, consentendo, quindi, un più agevole accesso alle risorse umane "qualificate" da parte di aziende nazionali ed estere. AlmaLaurea nasce nel 1994 su iniziativa dell'Osservatorio Statistico dell'Università di Bologna, con il sostegno del Ministero dell'Istruzione, dell'Università e della Ricerca, con l'obiettivo primario di facilitare l'incontro tra domanda e offerta di lavoro e si costituisce, altresì, come punto di riferimento per tutti coloro che affrontano a vario livello le tematiche degli studi universitari, dell'occupazione, della condizione giovanile. Annualmente vengono infatti pubblicati il Rapporto sul Profilo dei laureati, edito entro il giugno successivo all'anno esaminato, nonché il Rapporto sulla Condizione occupazionale dei laureati, a uno, tre e cinque anni dalla conclusione degli studi.

L'Università degli Studi di Torino è membro del Consorzio interuniversitario AlmaLaurea, pertanto, è offerta alle studentesse e agli studenti la possibilità di inserire e aggiornare il proprio curriculum vitae, attraverso le credenziali di accesso fornite in sede di registrazione.

Per informazioni  
**www.unito.it »**  
**Servizi »**  
**Per la laurea »**  
**AlmaLaurea**

## perché prepara le basi per il tuo lavoro futuro

### dottorati di ricerca

In seguito al conseguimento di un titolo di laurea magistrale, l'Università di Torino offre l'opportunità di candidarsi al dottorato di ricerca, formazione che fornisce le competenze necessarie per esercitare, presso università, enti pubblici o soggetti privati, attività di ricerca di alta qualificazione. Al termine del corso di dottorato si consegue la qualifica accademica di dottoressa o dottore di ricerca.

All'interno dell'Ateneo le Scuole di dottorato sono 4:

- Scuola di Dottorato in Scienze della Natura e Tecnologie Innovative
- Scuola di Dottorato in Scienze della Vita e della Salute
- Scuola di Dottorato in Scienze Umane e Sociali
- Scuola di Dottorato in Studi Umanistici

Le Scuole gestiscono le attività per la realizzazione di percorsi formativi pluridisciplinari di livello dottorale (offerta formativa di terzo livello) e si propongono di formare eccellenti ricercatrici e ricercatori sia per l'Accademia sia per le carriere in azienda.

Per informazioni  
[www.unito.it](http://www.unito.it) »  
Ricerca »  
Fare ricerca in UniTo »  
Dottorati di ricerca

### perché scegliere UniTo:

## per vivere in una città universitaria

### cus torino

Per informazioni  
CUS Torino  
Tel. 011.388.307  
[info@custorino.it](mailto:info@custorino.it)

[www.custorino.it](http://www.custorino.it)

[facebook.com/custorino](https://facebook.com/custorino)

[@CUSTorino](https://twitter.com/CUSTorino)

Instagram  
[@custorinoofficial](https://www.instagram.com/custorinoofficial)

[youtube.com/  
CusTorinoVideo](https://www.youtube.com/CusTorinoVideo)

Orario  
Dal lunedì al venerdì  
9:00 - 19:00

Il Centro Universitario Sportivo di Torino ha come scopo la promozione della pratica sportiva amatoriale e agonistica quale complemento al percorso didattico e formativo, e si rivolge principalmente a studenti, studentesse e personale dipendente degli atenei torinesi. Per accedere alle strutture e alle attività del CUS Torino occorre essere in possesso della CUS CARD. Attraverso il sito [www.custorino.it](http://www.custorino.it) è possibile effettuare l'iscrizione al Centro Universitario Sportivo torinese, per poi recarsi presso una delle segreterie CUS e richiedere la consegna della tessera associativa. La tessera ha validità annuale, da settembre a luglio, ed è gratuita per studenti, studentesse e personale universitario. Sul sito è inoltre possibile trovare tutte le informazioni relative a corsi, impianti e orari delle rispettive segreterie, convenzioni sportive organizzate da realtà esterne partner del CUS Torino e al circuito delle convenzioni commerciali. Sempre attraverso il sito si può accedere alla pagina "International Student" dedicata a studenti internazionali e in mobilità (per informazioni: [internationalstudents@custorino.it](mailto:internationalstudents@custorino.it) - [erasmus@custorino.it](mailto:erasmus@custorino.it)), e ai siti dedicati ai più importanti eventi sportivi organizzati ogni anno dal CUS Torino.

## per vivere in una città universitaria

### progetto disabili

Il Progetto disabili del CUS Torino mette a disposizione le proprie strutture ed i propri istruttori per poter coinvolgere studenti con disabilità in attività promozionali e agonistiche.

Ogni richiesta viene organizzata in base agli interessi, al livello sportivo, ed al grado di disabilità della persona.

Per informazioni

CUS Torino  
Progetto disabili  
Laura Moriondo  
Tel. 339.2611169 -348.8808066

progettodisabili@custorino.it

### attività culturali

Studiando in UniTo tutti gli iscritti hanno a disposizione un sistema bibliotecario di Ateneo costituito da un totale di 22 biblioteche e da un sistema di ricerca on line, TUTTO, dove è possibile trovare testi e articoli scientifici scaricabili previa autenticazione con le proprie credenziali da studente.

L'Ateneo torinese favorisce inoltre la promozione della cultura in tutte le sue forme: dalla valorizzazione dei beni culturali (antiche collezioni scientifiche dei musei dell'Ateneo), alla diffusione dell'educazione musicale (attività promosse dall'Associazione Musicale degli Studenti Universitari del Piemonte) allo sviluppo dei più recenti canali comunicativi (Radio 110 - web radio ufficiale dell'Università di Torino e i social network).

Per informazioni

[www.unito.it](http://www.unito.it)

### agevolazioni per il tempo libero

#### Trasporti e mobilità

Le studentesse e gli studenti dell'Università degli Studi di Torino hanno diritto ad avere delle riduzioni sul costo dell'abbonamento ai trasporti urbani

#### Musei e teatro

Studiare in UniTo consente di acquistare l'Abbonamento Musei Torino Piemonte ad un prezzo ridotto, così come il singolo biglietto di Mostre, Musei e archivi.

Come studente UniTo è possibile avere, inoltre, una riduzione sull'acquisto di biglietti e/o abbonamenti al Teatro Stabile di Torino.

#### Pyou card

Pyou Card è la carta giovani della Regione Piemonte per gli oltre 600.000 giovani tra i 15 e i 29 anni che vivono nel suo territorio. È una carta per la mobilità dei giovani e la fruizione delle proposte culturali, sportive, del tempo libero, formative e altro ancora, offerte su tutto il territorio della regione: biblioteche e concerti, impianti sportivi e musei, cinema, tutto su un'unica tessera insieme a biglietti e abbonamenti dei mezzi di trasporto.

La sua validità è fino al compimento del trentesimo anno di età.

Per informazioni

[www.unito.it](http://www.unito.it) »

Servizi »

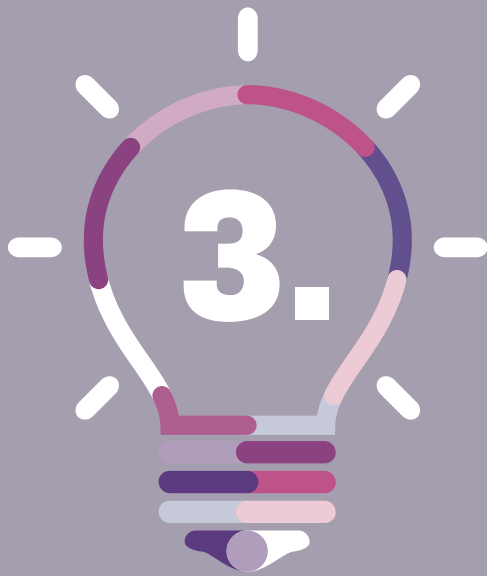
Per lo sport, cultura  
e tempo libero »

Agevolazioni e sconti

# informazioni utili



## crediti formativi universitari (CFU)



Per il conseguimento della laurea (primo livello) ogni studente deve acquisire 180 crediti, per la laurea magistrale (secondo livello) 120 crediti.

Per i corsi di laurea magistrale a ciclo unico di durata quinquennale si dovranno acquisire 300 CFU mentre per i corsi di Medicina e chirurgia e di Odontoiatria e protesi dentaria con durata di sei anni si dovranno acquisire 360 CFU.

Il sistema dei crediti permette di misurare e quindi razionalizzare la quantità di lavoro di apprendimento di chi studia (piano di studio/carico didattico/piano carriera). Esso affianca - ma non sostituisce - la valutazione qualitativa della preparazione espressa in trentesimi e in centodecimi per il voto di laurea.

Più esattamente il credito formativo universitario (CFU) è la misura della quantità di lavoro di apprendimento richiesto a ogni studente in possesso di adeguata preparazione iniziale per acquisire le conoscenze e le abilità previste dai singoli corsi di studio.

Un credito formativo universitario (CFU) equivale a 25 ore di lavoro di apprendimento, tra lezioni in aula, laboratori, esercitazioni, seminari e studio individuale.

Ogni studente può scegliere di anno in anno, all'atto di presentazione del piano carriera, se iscriversi a tempo pieno o a tempo parziale. Chi è iscritto a tempo parziale può sostenere esami fino ad un massimo di 36 CFU.

I vincitori di una borsa EDISU (Ente Regionale per il Diritto allo Studio Universitario) devono iscriversi a tempo pieno.

Le due tipologie di impegno didattico (tempo pieno o tempo parziale) prevedono una diversa contribuzione alle tasse universitarie, consultabile nel Regolamento Tasse e Contributi.

## tasse e contributi universitari

Per la generalità dei Corsi di Studio è previsto un contributo onnicomprensivo unico di ammontare variabile in base a:

1. impegno (tempo pieno o tempo parziale), da definire in fase di compilazione del piano carriera, con cui si sceglie il numero di crediti che si vuole acquisire nell'anno accademico;
2. condizione economico-patrimoniale quale risulta dal valore dell'ISEE.

Ai fini del calcolo del contributo onnicomprensivo unico è pertanto necessario richiedere, entro le scadenze stabilite, un ISEE valido per le prestazioni agevolate per il diritto allo studio universitario recante la dicitura "si applica alle prestazioni agevolate per il diritto allo studio universitario a favore di (codice fiscale della/o studentessa/studente)" oppure un ISEE PARIFICATO ove ricorrano le condizioni.

In aggiunta al contributo onnicomprensivo unico è dovuto il pagamento della tassa regionale per il diritto allo studio e dell'imposta di bollo, assolta in maniera virtuale, secondo la normativa vigente al momento dell'iscrizione.

La contribuzione studentesca è suddivisa in tre rate da pagare attraverso MAV entro le scadenze stabilite. Coloro che non richiedono l'ISEE universitario o l'ISEE PARIFICATO pagheranno la quota massima del contributo onnicomprensivo unico.

Tutte le informazioni relative alla contribuzione studentesca sono disponibili nel Regolamento Tasse e Contributi e sul portale di Ateneo alla pagina **[www.unito.it](http://www.unito.it)** » **Didattica** » **Tasse**

Per informazioni  
Sezione Diritto allo Studio  
Tel. 011.670.9902  
(da lunedì a venerdì  
dalle 9.00 alle 12.00)

**Orario**  
lunedì, mercoledì e venerdì  
9:00 - 11:00  
martedì e giovedì  
13:30 - 15:00

## piano carriera

Il piano carriera è l'elenco delle attività didattiche - obbligatorie e/o a scelta - necessarie per il conseguimento del titolo accademico.

Le informazioni su modalità e scadenze per la compilazione del piano carriera sono disponibili sul Portale di Ateneo **[www.unito.it](http://www.unito.it)** » **Servizi** » **Per lo studio**



## studenti internazionali e con titolo estero

L'Università di Torino offre supporto agli studenti e alle studentesse con titolo estero che si iscrivono all'Ateneo tramite servizi dedicati finalizzati a:

- Valutazione del titolo estero ai fini dell'iscrizione a Corsi di Studio di I livello, II livello, Scuole di Specializzazione non mediche, Master Universitari e corsi singoli dell'Università di Torino;
- Gestione delle domande di ammissione ai fini della valutazione dei requisiti curriculari e della personale preparazione per l'iscrizione ai Corsi di Studio di II livello;
- Convalida dei titoli accademici esteri al fine del conseguimento del titolo accademico italiano corrispondente;
- Contatto con le Rappresentanze Diplomatiche italiane all'estero ai fini del rilascio del visto per studio;
- Erogazione di borse di studio per studenti e studentesse con titolo estero che si iscrivono a corsi di laurea magistrale dell'Università di Torino;
- Mediazione culturale per studenti internazionali ai fini della preparazione della documentazione necessaria al rilascio del permesso di soggiorno;
- Corsi di lingua italiana offerti a studenti e studentesse con titolo estero che si iscrivono a un corso di Laurea o Laurea magistrale a ciclo unico dell'Ateneo erogato in italiano;
- Rilascio del Pass accademico nell'ambito del Coordinamento Nazionale Valutazione Qualifiche dei Rifugiati (CNVQR) per la consegna di documentazione – in forma di “pass” – a supporto delle valutazioni del percorso formativo ai fini della prosecuzione degli studi in caso di scarsa o assente documentazione comprovante i titoli di studio pregressi.

Per informazioni  
Sportello Studenti Internazionali  
internationalstudents@unito.it

**www.unito.it »  
Internazionalità »  
Studenti e ospiti  
internazionali**

## studenti con disabilità

Alle studentesse e agli studenti con disabilità UniTo offre i seguenti servizi:

- **informazioni** sulle procedure di immatricolazione e sui test d'ingresso;
- **accompagnamento fisico** presso le strutture universitarie;
- **tutorato didattico alla pari** (redazione appunti e/o supporto alla preparazione esami);
- **supporto di interpreti** della lingua dei segni LIS e di mediatori alla comunicazione per studenti non udenti;
- **sostegno personalizzato**, rivolto a coloro con gravissime disabilità che dovrà essere elaborato di anno in anno direttamente dall'Ufficio Disabili e DSA;
- **assistenza igienico-personale**, rivolto a coloro con specifiche necessità, al fine di permettere la necessaria permanenza nelle strutture universitarie e partecipare attivamente alle diverse attività didattiche;
- **interventi di mediazione** con i docenti in vista degli esami su richiesta di docenti e/o studenti, precisazioni sul trattamento individualizzato, strumenti compensativi e metodi dispensativi, che possono essere concessi alla luce della normativa vigente in ambito universitario, in considerazione delle specifiche difficoltà dei singoli studenti e della specificità della materia d'esame;
- **utilizzo della sala studio** presso i locali dell'Ufficio Disabili e DSA per attività di studio, disponibilità di postazioni informatiche accessibili ai disabili motori e attrezzature informatiche specifiche per ipovedenti e non vedenti;
- possibilità di **richiedere scansione di testi in formato digitale**, rivolto a studenti con disabilità visive, da richiedere tramite email (specificando gli estremi del testo).

Per informazioni  
Ufficio Studenti con Disabilità  
Tel. 011.670.4282/4283/4284  
ufficio.disabili@unito.it

### Orario

Apertura dei locali, interni all'Ufficio, dedicati a studenti per attività di studio, incontri con operatrici e operatori e utilizzo di postazioni informatiche accessibili, preferibilmente su prenotazione, dal lunedì al giovedì 9:00 - 18:45 venerdì 9:00 - 16:30

Ricevimento studenti per colloqui specifici e/o prima accoglienza esclusivamente su appuntamento.

**www.unito.it » Servizi »  
Per lo studio »  
Studenti con disabilità**

### 3. INFORMAZIONI UTILI

## studenti con dsa

### (disturbi specifici di apprendimento)

Per informazioni  
Ufficio Studenti con DSA  
Tel. 011.670.4282/4283/4284  
ufficio.dsa@unito.it

#### Orario

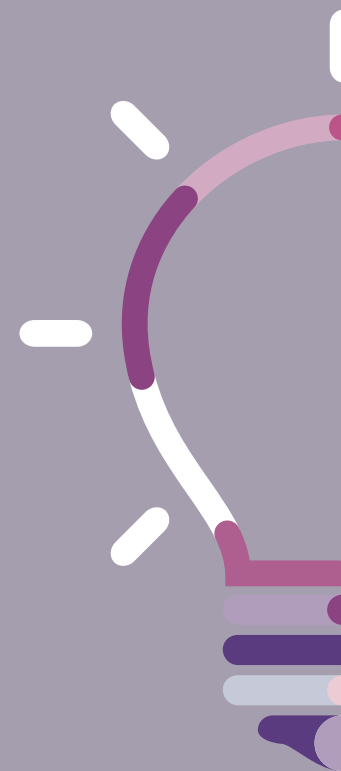
Apertura dei locali, interni all'Ufficio, dedicati a studenti per attività di studio, incontri con operatrici e operatori e utilizzo di postazioni informatiche accessibili, preferibilmente su prenotazione, dal lunedì al giovedì 9:00 - 18:45  
venerdì 9:00 - 16:30

Ricevimento studenti per colloqui specifici e/o prima accoglienza esclusivamente su appuntamento

[www.unito.it](http://www.unito.it) »  
Servizi » Per lo studio  
» Studenti con disturbi specifici di apprendimento (DSA)

Alle studentesse e agli studenti con DSA UniTo offre i seguenti servizi:

- **informazioni** sulle procedure di immatricolazione e sui test d'ingresso;
- **tutorato didattico alla pari** (redazione appunti e/o supporto alla preparazione esami);
- **interventi di mediazione con i docenti in vista degli esami** su richiesta di docenti e/o studenti, precisazioni sul trattamento individualizzato, strumenti compensativi e metodi dispensativi, che possono essere concessi alla luce della normativa vigente in ambito universitario, in considerazione delle specifiche difficoltà dei singoli studenti e della specificità della materia d'esame;
- **utilizzo della sala studio** presso i locali dell'Ufficio; possibilità di utilizzare postazioni informatiche dotate di ausili/software specifici e di scansionare testi per convertirli in formato digitale.



## glossario

### **Corsi di studio**

Corsi di laurea, di laurea magistrale, di laurea magistrale a ciclo unico, diploma di specializzazione, dottorato di ricerca.

### **Corsi di studio ad accesso libero**

Corsi di studio che non prevedono un test di ammissione.

### **Test di accertamento dei requisiti minimi (TARM)**

Test di accertamento per valutare il possesso di un'adeguata preparazione iniziale di studenti e studentesse. Si tratta di un test previsto con carattere obbligatorio ma non selettivo per i corsi di laurea e di laurea magistrale a ciclo unico ad accesso libero.

### **OFA**

Obbligo formativo aggiuntivo da soddisfare nel primo anno di corso per:

- chi non ha avuto un esito positivo al TARM
- gli studenti dei corsi di laurea ad accesso programmato che siano stati ammessi ai corsi con una votazione inferiore alla votazione minima prefissata per l'accesso.

### **Corsi di studio ad accesso programmato**

Corsi di studio che prevedono un test di ammissione, selettivo, a fronte di un numero limitato di posti disponibili.

### **Programmazione nazionale**

Programmazione degli accessi ai corsi di studio stabilita dalla legge (L. 264/1999), secondo modalità disciplinate annualmente da specifici Decreti Ministeriali.

### **Programmazione locale**

Programmazione degli accessi ai corsi di studio decisa autonomamente dai singoli Atenei in presenza di determinate condizioni stabilite dalla legge (L. 264/1999).

### **Corsi di laurea (o Corsi di studio di I livello)**

Corsi di studio che assicurano un'adeguata padronanza dei metodi e dei contenuti scientifici generali e specifiche conoscenze professionali. Chi si laurea ottiene la qualifica accademica di dottoressa o di dottore.

### **Corsi di laurea magistrale (o Corsi di studio di II livello)**

Corsi di studio che forniscono una formazione di livello avanzato per l'esercizio di attività di elevata qualificazione in ambiti specifici. Chi si laurea ottiene la qualifica accademica di dottoressa magistrale o di dottore magistrale.

### **Corsi di laurea magistrale a ciclo unico (o Corsi di studio a ciclo unico)**

Corsi di studio che si articolano in un unico ciclo di 5 o 6 anni: Chimica e tecnologia farmaceutiche, Conservazione e restauro dei beni culturali, Farmacia, Giurisprudenza, Medicina e chirurgia, Medicina veterinaria, Odontoiatria e protesi dentaria, Scienze della formazione primaria. Chi si laurea ottiene la qualifica accademica di dottoressa magistrale o di dottore magistrale.

### **Credito formativo universitario (CFU)**

Misura del volume di lavoro di apprendimento, compreso lo studio individuale, richiesto a chi è in possesso di adeguata preparazione iniziale per l'acquisizione di conoscenze e abilità nelle attività formative previste dagli ordinamenti didattici dei corsi di studio. Un credito formativo universitario corrisponde a 25 ore di lavoro salvo diverse disposizioni indicate dai Decreti Ministeriali.

### **Immatricolazione**

Prima iscrizione all'Università.

### **Iscrizione**

Iscrizione ad anni successivi al primo per tutti i corsi di studio; iscrizione a corsi di laurea magistrale, seconda laurea, master, corsi di perfezionamento, scuole di specializzazione, dottorati di ricerca; iscrizione al test di ammissione per i corsi di studio a numero programmato nazionale e locale; iscrizione al TARM.

### **Piano carriera (piano di studi)**

Elenco delle attività didattiche – obbligatorie e/o a scelta – necessarie per il conseguimento del titolo accademico.

### **Diploma di specializzazione**

Fornisce conoscenze e abilità per l'esercizio di particolari attività professionali.

### **Dottorato di ricerca**

Fornisce le competenze necessarie per esercitare, presso università, enti pubblici o soggetti privati, attività di ricerca di alta qualificazione. Al termine del corso di dottorato si consegue la qualifica accademica di dottoressa o dottore di ricerca.

### **Master universitari**

I corsi di master (master di primo e di secondo livello successivi rispettivamente al conseguimento della laurea e della laurea magistrale) sono istituiti per rispondere a esigenze culturali e di approfondimento in specifici settori o a esigenze di aggiornamento o riqualificazione professionale e di formazione permanente.

Per approfondimenti consultare il sito di Ateneo

**[www.unito.it](http://www.unito.it) » Didattica**

**Pubblicazione a cura di**

Sezione Orientamento,  
Tutorato e Placement

**[www.unito.it](http://www.unito.it)**

Graphic design  
**Atmosfera.it**  
Comunicazione & Immaginazione

Stampa  
**GrafArt**  
Officine Grafiche Artistiche

febbraio 2018



[www.unito.it](http://www.unito.it)

English version  
[en.unito.it](http://en.unito.it)