



Indagine Amministrazione Trasparente 2015	
Periodo di distribuzione	05/05/2016 – 25/05/2016
Destinatari	Studenti, docenti e personale T.A. di UniTo
Modalità di somministrazione	On-line (Google Apps)



L'indagine, di carattere periodico, si pone l'obiettivo di sondare l'interesse dell'utenza per la sezione "Amministrazione Trasparente" del portale di Ateneo. Si è richiesto di esprimere un'opinione sulla facilità di reperibilità delle informazioni, sulla loro chiarezza e comprensibilità.

Il questionario viene riproposto per il quarto anno consecutivo agli studenti e al personale (docenti, ricercatori, tecnico-amministrativi) dell'Università.

La pubblicizzazione è avvenuta attraverso diversi canali: on line sul portale, e precisamente negli avvisi della MyUnito di tutto il personale e degli studenti, su Facebook e Twitter attraverso un post. La compilazione del questionario, somministrato on-line, ha richiesto circa due minuti. Si è utilizzato come strumento Google Docs.

Referente del sondaggio, all'interno della Direzione Sistemi Informativi e Portale di Ateneo, è l'Unità di processo "Trasparenza e Anticorruzione", che lo ha implementato.

L'elaborazione di questa relazione è curata dall'Unità di processo Audit contenuti e servizi online del portale di Ateneo e dei siti federati.

Il sondaggio è composto da 10 domande, l'ultima delle quali, a risposta libera, contempla la possibilità di esprimere eventuali osservazioni e/o proposte.

Il numero di rispondenti al sondaggio è ancora basso, rispetto alla prima e seconda edizione (rispettivamente furono 138 nella prima e 186 nella seconda), ma raddoppiato rispetto ai 31 partecipanti dello scorso anno.

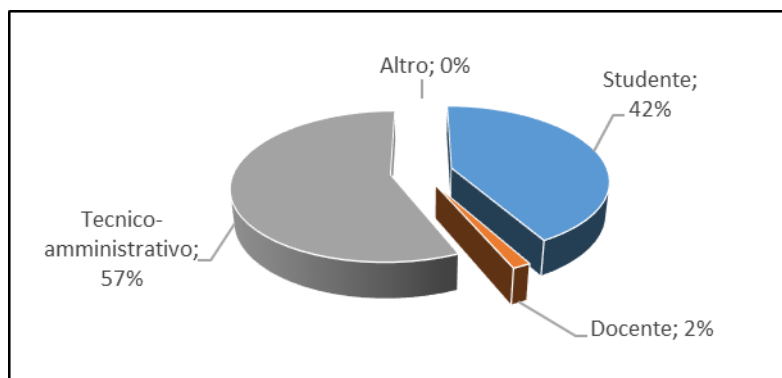
Dall'elaborazione dei dati emerge quanto segue.



1) In quale profilo tra quelli elencati ti riconosci?

Questa domanda mira ad identificare la tipologia di rispondenti, che risulta composta per il 57% da personale tecnico amministrativo e per il 42% da studenti. Si registra un'inversione di tendenza rispetto allo scorso anno nel quale in prevalenza avevano risposto gli studenti (55%) mentre il personale tecnico amministrativo si attestava al 45%. Ha partecipato all'indagine anche un docente (lo scorso anno nessuno).

Profilo	N.	%
Studente	26	42%
Docente	1	2%
Tecnico-amministrativo	35	57%
Altro	0	0%

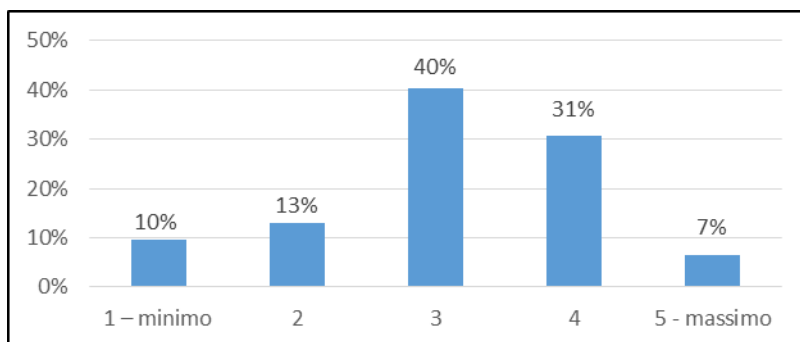


2) Quanto giudichi reperibili le informazioni pubblicate nella sezione "Amministrazione trasparente" del portale di Ateneo?

La maggioranza dei rispondenti (40%) si colloca nella fascia intermedia (punteggio 3), il 38% (somma delle percentuali ai punteggi 4 e 5) giudica positivamente la reperibilità delle informazioni pubblicate mentre il 23 % 32% (somma punteggi 1 e 2) non ritiene le informazioni facilmente reperibili.

Rispetto allo scorso anno la percentuale di coloro che trovano difficoltà nel reperire le informazioni è diminuita (23% contro il 32% dello scorso anno).

1 – minimo	6	10%
2	8	13%
3	25	40%
4	19	31%
5 - massimo	4	7%





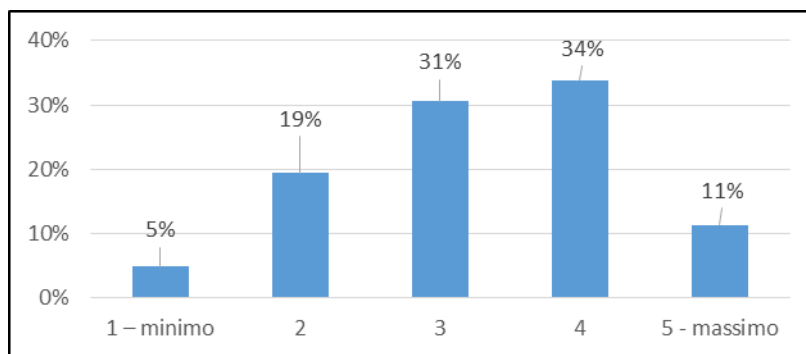
3) Quanto ritieni siano chiare le informazioni pubblicate nella sezione "Amministrazione trasparente" del portale di Ateneo?

Il 31% dei rispondenti si colloca in posizione intermedia (punteggio 3), un altro 45% (somma delle percentuali ai punteggi 4 e 5) giudica chiare le informazioni pubblicate mentre il 24% (somma punteggi 1 e 2) non le ritiene sufficientemente chiare.

Anche in questo caso la percentuale di bassi punteggi è diminuita rispetto allo scorso anno, quando si era attestata al 36%.

E' significativamente aumentata la percentuale positiva, che passa dal 32% dell'edizione passata al 45% di quest'anno.

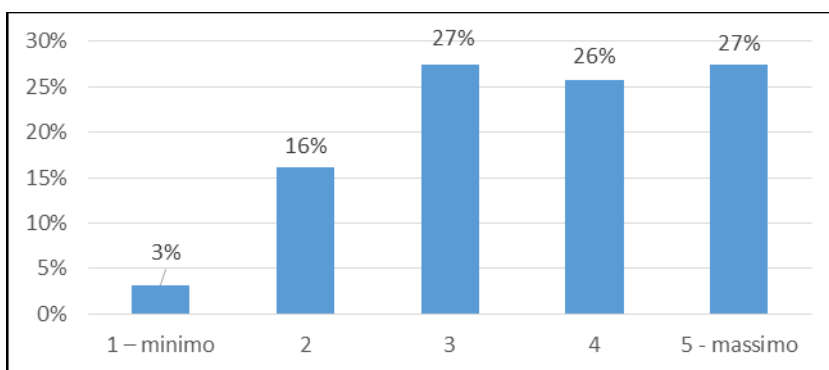
1 – minimo	3	5%
2	12	19%
3	19	31%
4	21	34%
5 - massimo	7	11%



4) Qual è il tuo concreto interesse per le informazioni pubblicate nella sezione "Amministrazione trasparente" del portale di Ateneo?

L'elevata sensibilità nei confronti di queste tematiche, già riscontrata negli anni precedenti, si conferma anche quest'anno. Pur con un lieve calo (dal 65% al il 53%) più della metà dei rispondenti sostiene di essere molto interessato (punteggi 4 e 5); il 27% di esserlo mediamente (punteggio 3) e solo il 19% non si ritiene interessato alle informazioni presenti nella sezione (punteggi 1 e 2).

1 – minimo	2	3%
2	10	16%
3	17	27%
4	16	26%
5 - massimo	17	27%



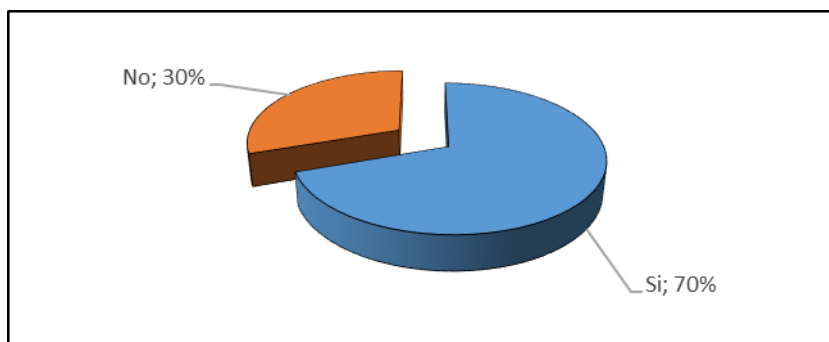


5) Se appartieni alla categoria "Docente" o "Tecnico-amministrativo" dell'Ateneo, sei soddisfatto della pubblicazione dei dati nella sezione Trasparenza intranet della rete Intranet <https://intranet.unito.it/web/personale-unito/trasparenza-intranet> relativi a compensi, corsi di formazione e dotazione tecnologica?

Questa domanda relativa alla sezione Trasparenza della Intranet, è rivolta esclusivamente ai docenti e ai tecnico-amministrativi perché gli studenti non hanno accesso a tale area riservata. Si ricorda che un solo docente ha partecipato al questionario; i tecnico-amministrativi coinvolti sono 35. Tuttavia a questa domanda hanno risposto 33 persone, 3 tecnico-amministrativi si sono astenuti.

La maggioranza (il 70%, in crescita rispetto al 60% dello scorso anno) si considera soddisfatto della sezione Intranet, mentre il 30% risponde negativamente.

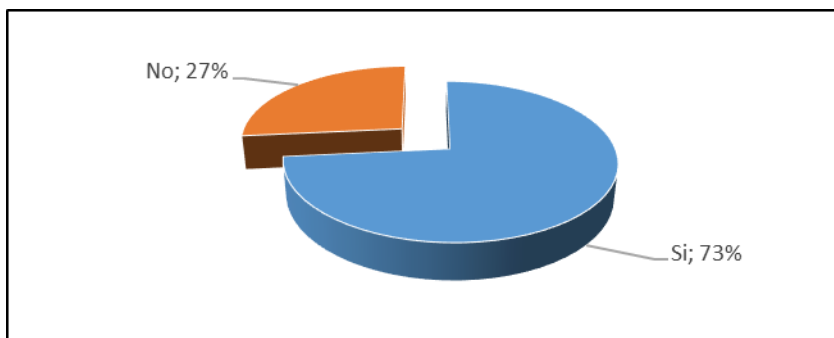
si	23	70%
no	10	30%



6) Se hai risposto alla domanda n. 5, eri già a conoscenza della pubblicazione di quei dati prima di rispondere al questionario?

La grande maggioranza dei rispondenti (il 73%) era già a conoscenza della pubblicazione. Solo il 27% ha dato risposta negativa. Da notare che le risposte complessive sono 34 e non 33 come nella domanda precedente. Uno studente ha risposto, probabilmente per errore.

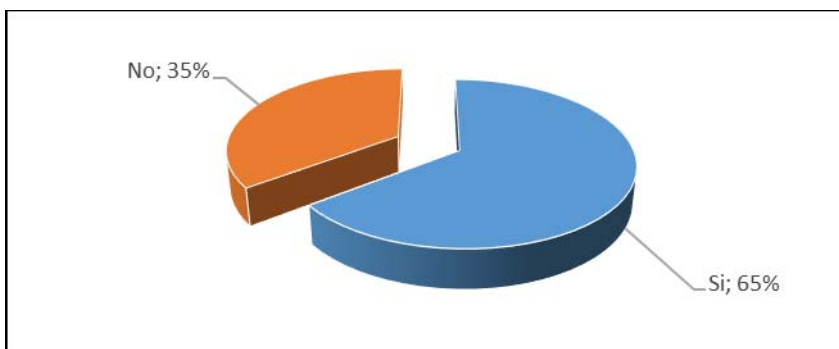
Si	25	73%
No	9	27%



7) Se hai risposto alla domanda n. 5, ritieni esaustive le informazioni pubblicate?

Prevalgono le risposte positive (57%) su quelle negative (43%). Il campione, come nelle due domande precedenti, è molto ristretto, 14 persone.

Si	22	65%
No	12	35%





8) Ci sono altre informazioni che vorresti vedere pubblicate nella Trasparenza intranet?

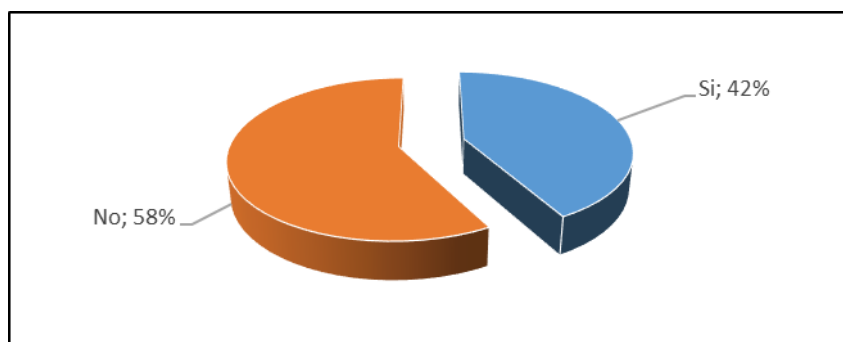
A questa domanda libera hanno risposto 9 persone, tra cui due studenti che evidentemente non hanno inteso che il quesito riguardasse la Intranet. Nella tabella sottostante tali risposte sono fedelmente riportate.

N.	Profilo rispondente	Commento
1	Tecnico-amministrativo	I criteri secondo i quali vengono conferiti gli incarichi di responsabilità, i casi in cui non vengono messi a bando, e i criteri con cui sono pesati ai fini della corresponsione dell'indennità
2	Tecnico-amministrativo	I Bilanci delle varie strutture autonome(Dipartimenti, Centri, CUT, ecc...)
3	Tecnico-amministrativo	Bisognerebbe integrare la griglia dei compensi con gli incarichi autorizzati, le informazioni risulterebbero più ampie e complete. Si potrebbero riorganizzare i contenuti in alcune sottosezioni di DOCUMENTI, come si sta facendo per Verbali e Archivio Resoconti. b
4	Tecnico-amministrativo	criteri di attribuzione degli incarichi al personale e pesatura
5	Studente	Bilanci più dettagliati
6	Tecnico-amministrativo	maggiori dettagli sulle risorse spese
7	Tecnico-amministrativo	modalità di conferimento degli incarichi ai dipendenti
8	Tecnico-amministrativo	tutte quelle che mancano, seminari CFU, corsi di formazione semplificato, bacheche con il personale non docente che è passato di livello negli anni precedenti di tutte le PEO, incarichi degli EP e D con responsabilità amministrativi e tecnici, bibliotecari e della didattica e master con relativo compensi 2015/2016 come per accade in altre pubbliche amministrazioni, regolamento pasti aggiornato con le reali condizioni dei dipendenti (tutti i tipi di part time) se ne hanno diritto con la smart card, badge ospedale o mensa interna e quanta pausa a disposizione, ecc. , tutti i tipi di permessi nel cartellino web, comprese le ore a recupero del 2014, ferie aggiornate in tempo reale, programma inutile che fa perdere tempo grazie
9	Studente	regolamenti d'Ateneo riguardante gli studenti (iscrizioni, tasse, modulistica, passaggi delle facoltà) ogni informazione collegata ad un link attivo in modo da poter accedere all'informazione e scrivere all'ufficio di competenza

9) Sei a conoscenza dell'esistenza dell'indirizzo anticorruzione@pec.unito.it per segnalare situazioni di anomalia e che configurino la possibilità di un rischio probabile di corruzione?

Sono a conoscenza dell'indirizzo anticorruzione@pec.unito.it meno della metà dei rispondenti (il 42%).

Si	26	42%
No	36	58%





UNIVERSITÀ DEGLI STUDI DI TORINO

Direzione Sistemi Informativi e Portale di Ateneo

10) Eventuali osservazioni e/o proposte:

A fine questionario è stato predisposto uno spazio libero per eventuali osservazioni e proposte: E' stato utilizzato da 8 persone. Di seguito gli interventi, fedelmente riportati.

N.	Profilo rispondente	Intervento/proposta
1	Tecnico-amministrativo	Aumentare la frequenza di aggiornamento delle informazioni pubblicate e verificare che siano effettivamente esaustive
2	Tecnico-amministrativo	Rivedere le pagine che non sono più aggiornate da alcuni anni, come la carta dei servizi. Unificare le informazioni per soggetti, dipendenti, collaboratori occasionali o pluriennali. Ad ogni soggetto corrispondono attualmente informazioni su più partizioni, da archivio pagamenti ad albo online e/o sito dipartimentale etc etc.
3	Tecnico-amministrativo	proporrei nella pubblicazione delle informazioni riferite ai docenti a contratto di indicare il numero di riferimento del contratto stesso e nell'ipotesi di un inserimento cumulativo indicare i relativi importi
4	Studente	E' totalmente inutile avere un "indirizzo email per segnalare anomalie di corruzione" se poi all'interno dell'Università succede di tutto e di più e qualsiasi azione rimane impunita...
5	Tecnico-amministrativo	Ora che conosco l'esistenza dell'indirizzo sicuramente ne farò uso in caso di situazioni poco chiare!
6	Studente	Email frequenti con informazioni
7	Tecnico-amministrativo	tutte quelle che mancano in modo semplificato e facilmente accessibile anche agli anziani, seminari CFU, corsi di formazione semplificati, bacheche con il personale non docente che è passato di livello negli anni precedenti di tutte le PEO, incarichi degli EP e D con responsabilità amministrativi e tecnici, bibliotecari e della didattica e master con relativo compensi 2015/2016 come per accade in altre pubbliche amministrazioni, regolamento pasti aggiornato con le reali condizioni dei dipendenti (tutti i tipi di part time verticale orizzontale, ecc.) se ne hanno diritto con la smart card, badge ospedale o mensa interna e quanta pausa a disposizione, ecc. , tutti i tipi di permessi nel cartellino web, comprese le ore a recupero del 2014, ferie aggiornate in tempo reale, ecc. l'attuale programma inutile che fa perdere tempo e confonde le idee a chi deve gestire una famiglia con figli, anziani e turni di lavoro che sono molto cambiati grazie
8	Studente	Non far perdere tempo agli studenti per ricercare gli aggiornamenti dei siti almeno settimanalmente con seminari, convegni con CFU delle Facoltà Giuridiche - Umanistiche, orari, lezioni, aule, biblioteche, ecc. in modo da reperire le informazioni in tempo quasi reale e di ritrovare dispense e lezioni anche degli anni precedenti per l'on line grazie

Questo documento non può essere diffuso a terzi senza l'autorizzazione esplicita del Direttore della Direzione Sistemi Informativi e Portale di Ateneo.